

きょうの自家用2輪車

体力維持のため

自家用2輪車で走っています。

鉄道、バス、徒歩も含めて
あちこち行ったところの記録。

2006.12.01 Friday 03:59

マフラーも出勤

Category : [走るための小物](#)

Author : [toy-train](#)

0

ずっと暑い日が続いていたと思ったら、一気に寒くなった。そこでマフラーが必要になった。襟元から入る風が冷たいのだ。天気予報では昼になれば快晴だったので自家用2輪車ででかける。半分し少し行ったところで、小雨が振りだす。そのうちに強くなってきた。いつもディパックに入れてある簡単なカップを出す。途中で止んだがカップを着たまま走る。今年は雨が多いと思う。

ツイート シェア 0

■ [鉄分を補給したい方は……「Toy-train」へ](#) ■
[comments\(0\)](#) | [trackbacks\(0\)](#) |

2006.12.02 Saturday 02:05

4代目のペダル

Category : [シボレー折りたたみ](#)

Author : [toy-train](#)

0

折りたたみのペダルはずっとママチャリ用のペダルが付いていた。初めは製品に付いていたプラスチック製。走っている途中で折れて、最も近い目黒の自転車屋でアルミ製の少し高価なのに変えた。確か3400円くらい。それしか置いてなかったのだ。これは高価だけあって軽くて良かった。しかしこれも折れて針金で応急手当をして使っていた。この顛末は以前書いている。

アルミ製のペダルも針金の応急手当のかいもなく途中で折れて、麻布十番の自転車屋に行った。ここはいろいろなペダルがあったが、3回目となったので、最も安価なグレーのママチャリ用にした。確か800円。このまま折れなくていいと使っていた。まっ、折れたのも近場用の折りたたみ自家用2輪車で会社まで走っていったのもある。

ジャイアントのクロスバイクを購入してから遠くへは折りたたみ自家用2輪車は使わなくなった。近くへのみ。お茶を引くことが多くなっていたが、泥除けを外したりブレーキを直して、チェーンも外れないように調整したら、ママチャリのペダルが気になってきたのだ。それと輸行に使うには折りたたみペダルは……。

そういうわけど変えるなら以前アルミの高価なペダルを購入した目黒の自転車屋へ向かう。しかし「今、在庫がないです。取り寄せなら。」という返事。あきらめて帰ろうと思ったら、若い店員さんが「取り外したプラスチック製ならあめけど」とのこと。見せてもらったらいささか重い。「安くしてもらえばそれでもいいんですが」と聞くと「2000円」と若い店員。「自分で取りかえるからもう少し」とねばる。「じゃ、1500円でいいやっ」と店主。それで手を打つことにした。

帰ってから取りかえる。左右がわからなかったが、左が逆ネジになっているはずなので理解できた。付けて見ると、やはり見るからにママチャリのペダルというグレーのものより、黒のたためるペダルの方がよく似合う。これで折りたたみ自家用2輪車再生は終わり。輸行に使える体制が整っ

CALENDAR

| S | M | T | W | T | F | S |
|---|--------------------|--------------------|--------------------|--------------------|--------------------|--------------------|
| | | | | | 1 | 2 |
| 3 | 4 | 5 | 6 | 7 | 8 | 9 |
| 10 | 11 | 12 | 13 | 14 | 15 | 16 |
| 17 | 18 | 19 | 20 | 21 | 22 | 23 |
| 24 | 25 | 26 | 27 | 28 | 29 | 30 |
| 31 | | | | | | |
| << December 2006 >> | | | | | | |

NEW ENTRY

- [世田谷のお伊勢さま・桜神宮 \(03/11\)](#)
- [林試の森の河津桜 \(03/08\)](#)
- [西明寺 \(03/06\)](#)
- [大和ゆとりの森 \(02/28\)](#)
- [二代目横浜駅跡 \(02/11\)](#)

ARCHIVES

- [March 2022 \(3\)](#)
- [February 2022 \(4\)](#)
- [January 2022 \(7\)](#)
- [December 2021 \(12\)](#)
- [November 2021 \(9\)](#)
- [October 2021 \(9\)](#)
- [September 2021 \(4\)](#)
- [August 2021 \(2\)](#)
- [July 2021 \(3\)](#)
- [June 2021 \(3\)](#)
- [May 2021 \(5\)](#)
- [April 2021 \(7\)](#)
- [March 2021 \(13\)](#)
- [February 2021 \(3\)](#)
- [January 2021 \(2\)](#)
- [December 2020 \(11\)](#)
- [November 2020 \(10\)](#)
- [October 2020 \(3\)](#)
- [September 2020 \(3\)](#)
- [August 2020 \(1\)](#)
- [July 2020 \(3\)](#)
- [June 2020 \(1\)](#)
- [May 2020 \(1\)](#)
- [April 2020 \(2\)](#)
- [March 2020 \(2\)](#)
- [February 2020 \(2\)](#)
- [January 2020 \(5\)](#)
- [December 2019 \(6\)](#)
- [November 2019 \(11\)](#)
- [October 2019 \(9\)](#)
- [September 2019 \(1\)](#)

た。

ツイート シェア 0

■ 鉄分を補給したい方は……「Toy-train」へ ■
[comments\(0\)](#) | [trackbacks\(0\)](#) |



輪行といえば、まだ購入したばかりの折りたたみ自家用2輪車で2度川越へ。目的は川越から少し離れた南大塚から出ていた休止している西武安比奈線。2度目の帰りに川越に寄ったら、ちょうど夏祭りで街中に提灯がかかって車に乗ってお囃子がたくさん出ていた。道路を太鼓と鐘を鳴らしながら進んで、直角に曲がって店の前でしばらく止まる。全部の店の前に行くわけではなかったの、知っている店なのかもしれない。

ツイート シェア 0

■ 鉄分を補給したい方は……「Toy-train」へ ■
[comments\(0\)](#) | [trackbacks\(0\)](#) |



多摩川を海に向かって、羽田空港内まで行ったときの写真。多摩川が終わって東京湾が広がる地点で海に向かって小さな小屋があって地蔵が纏られている。関東大震災のときに、焼けた死体がこの辺にたくさん流れ着いたのを見て、慰霊のために建てられたと書かれていた。

- [August 2019](#) (3)
- [July 2019](#) (7)
- [June 2019](#) (6)
- [May 2019](#) (6)
- [April 2019](#) (8)
- [March 2019](#) (4)
- [February 2019](#) (2)
- [January 2019](#) (4)
- [December 2018](#) (4)
- [November 2018](#) (3)
- [October 2018](#) (7)
- [September 2018](#) (2)
- [August 2018](#) (7)
- [July 2018](#) (8)
- [June 2018](#) (4)
- [May 2018](#) (5)
- [April 2018](#) (7)
- [March 2018](#) (1)
- [February 2018](#) (6)
- [January 2018](#) (6)
- [December 2017](#) (9)
- [November 2017](#) (9)
- [October 2017](#) (4)
- [September 2017](#) (8)
- [August 2017](#) (5)
- [July 2017](#) (12)
- [June 2017](#) (7)
- [May 2017](#) (8)
- [April 2017](#) (12)
- [March 2017](#) (5)
- [February 2017](#) (7)
- [January 2017](#) (6)
- [December 2016](#) (7)
- [November 2016](#) (12)
- [October 2016](#) (7)
- [September 2016](#) (5)
- [August 2016](#) (5)
- [July 2016](#) (13)
- [June 2016](#) (7)
- [May 2016](#) (11)
- [April 2016](#) (10)
- [March 2016](#) (8)
- [February 2016](#) (7)
- [January 2016](#) (5)
- [December 2015](#) (11)
- [November 2015](#) (13)
- [October 2015](#) (5)
- [September 2015](#) (7)
- [August 2015](#) (9)
- [July 2015](#) (8)
- [June 2015](#) (10)
- [May 2015](#) (16)
- [April 2015](#) (9)
- [March 2015](#) (16)
- [February 2015](#) (13)
- [January 2015](#) (14)
- [December 2014](#) (15)
- [November 2014](#) (14)
- [October 2014](#) (11)
- [September 2014](#) (10)
- [August 2014](#) (13)
- [July 2014](#) (13)
- [June 2014](#) (12)
- [May 2014](#) (9)
- [April 2014](#) (10)

2006.12.03 Sunday 05:19

川越のまつり

Category : [シボレー折りたたみ](#)

Author : [toy-train](#)

0

2006.12.05 Tuesday 03:17

多摩川の先

Category : [多摩サイ](#)

Author : [toy-train](#)

0

ツイート シェア 0

■ 鉄分を補給したい方は……「Toy-train」へ ■
[comments\(0\)](#) | [trackbacks\(0\)](#) |



夏の多摩川の風景。今年ではなくて昨年かその前。ものすごく暑い日、多摩川の土手で休んでいると風に乗ってマーチが聞こえてきた。聞こえなくなったり、大きな音になったり。近づくとも高校生か中学生のマーチの練習で、河原を歩きながら演奏しているので、音が大きくなったり小さくなったりしているのだった。

背の大小があるから学校じゃないかも。サークルかな。川崎方面には吹奏楽のサークルがいくつかあって、老人ホームの慰問や、地域のイベントに参加しているという話を聞いたことがあるから。土ぼこりの立つ中を悠々と歩いていながら演奏しているのを少しの時間見とれてしまった。

ツイート シェア 0

■ 鉄分を補給したい方は……「Toy-train」へ ■
[comments\(0\)](#) | [trackbacks\(0\)](#) |



雨や仕事でしばらく自家用2輪車に乗る機会がずっとなかった今年の夏、仕事で目白に行くことになった。家から目白に行く。併走して都電が走っている明治通りを過ぎると仕事先。仕事が終わって鬼子母神が近くにあることがわかっていたので寄り道をして帰ることにする。

- [March 2014](#) (3)
- [February 2014](#) (5)
- [January 2014](#) (6)
- [December 2013](#) (4)
- [November 2013](#) (4)
- [October 2013](#) (4)
- [September 2013](#) (5)
- [August 2013](#) (15)
- [July 2013](#) (8)
- [June 2013](#) (4)
- [May 2013](#) (6)
- [April 2013](#) (3)
- [March 2013](#) (7)
- [February 2013](#) (9)
- [January 2013](#) (8)
- [December 2012](#) (4)
- [November 2012](#) (6)
- [October 2012](#) (4)
- [September 2012](#) (5)
- [August 2012](#) (5)
- [July 2012](#) (7)
- [June 2012](#) (6)
- [May 2012](#) (9)
- [April 2012](#) (7)
- [March 2012](#) (2)
- [February 2012](#) (6)
- [January 2012](#) (3)
- [December 2011](#) (4)
- [November 2011](#) (6)
- [October 2011](#) (2)
- [September 2011](#) (1)
- [August 2011](#) (2)
- [July 2011](#) (4)
- [June 2011](#) (6)
- [May 2011](#) (5)
- [April 2011](#) (4)
- [March 2011](#) (5)
- [February 2011](#) (5)
- [January 2011](#) (5)
- [December 2010](#) (2)
- [November 2010](#) (4)
- [October 2010](#) (10)
- [September 2010](#) (10)
- [August 2010](#) (6)
- [July 2010](#) (4)
- [June 2010](#) (5)
- [May 2010](#) (7)
- [April 2010](#) (7)
- [March 2010](#) (4)
- [February 2010](#) (8)
- [January 2010](#) (5)
- [December 2009](#) (3)
- [November 2009](#) (8)
- [October 2009](#) (8)
- [September 2009](#) (10)
- [August 2009](#) (13)
- [July 2009](#) (10)
- [June 2009](#) (8)
- [May 2009](#) (12)
- [April 2009](#) (4)
- [March 2009](#) (4)
- [February 2009](#) (1)
- [January 2009](#) (5)
- [December 2008](#) (5)
- [November 2008](#) (6)

2006.12.08 Friday 00:28

多摩川の河原

Category : [多摩サイ](#)

Author : [toy-train](#)

0

2006.12.09 Saturday 03:17

鬼子母神

Category : [古い物](#)

Author : [toy-train](#)

0

都電の鬼子母神駅から石畳みの短い参道があって、左に曲がると鬼子母神。古いイチョウののりに鳥居が続いている。平日で人影がない境内を通りお詣り。まっ、少し落ち着いたゆっくりした時間を楽しんで帰りました。

ツイート シェア 0

■ 鉄分を補給したい方は……「Toy-train」へ ■
[comments\(0\)](#) | [trackbacks\(0\)](#) |

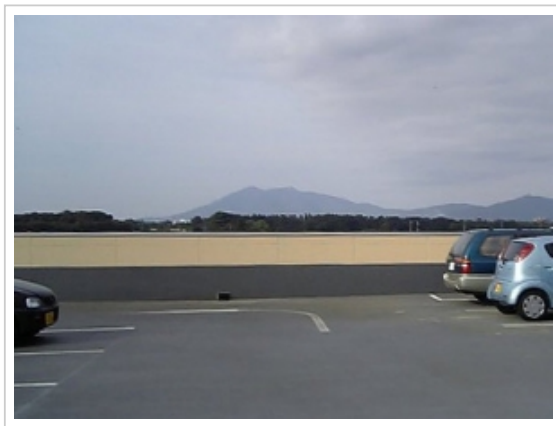
2006.12.11 Monday 00:26

筑波山

Category : [筑波 霞ヶ浦 佐原 潮来](#)

Author : [toy-train](#)

0



筑波山がよく見えないので、駐車場が上にあるビルに登る。もやがかかっているが山蔭は確認できる。まっ、こんなものかなっ。

ツイート シェア 0

■ 鉄分を補給したい方は……「Toy-train」へ ■
[comments\(0\)](#) | [trackbacks\(0\)](#) |

2006.12.11 Monday 02:22

シオサイトライトアップ

Category : [建物](#)

Author : [toy-train](#)

0

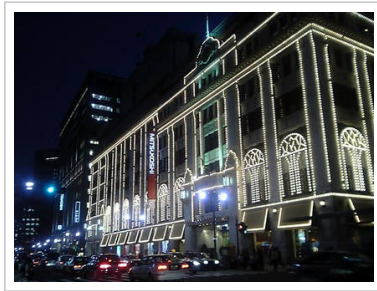


クリスマスを間近に控えて、各地でライトアップがされている。シオサイトのライトアップは新聞に「波のよう」と出ていた。新橋停車場に行くのが目的だったが、シオサイトもすぐ近く、足を伸ばしてみた。人が集まって、上から覗き込んでいるので場所はすぐわかった。見方によっては「波」のように見えないことはない。ライトアップの近くは人がたくさん

- [October 2008](#) (4)
- [September 2008](#) (4)
- [August 2008](#) (6)
- [July 2008](#) (3)
- [June 2008](#) (6)
- [May 2008](#) (8)
- [April 2008](#) (7)
- [March 2008](#) (4)
- [February 2008](#) (8)
- [January 2008](#) (12)
- [December 2007](#) (9)
- [November 2007](#) (8)
- [October 2007](#) (10)
- [September 2007](#) (14)
- [August 2007](#) (11)
- [July 2007](#) (9)
- [June 2007](#) (13)
- [May 2007](#) (20)
- [April 2007](#) (14)
- [March 2007](#) (16)
- [February 2007](#) (13)
- [January 2007](#) (21)
- [December 2006](#) (25)
- [November 2006](#) (12)
- [October 2006](#) (16)
- [September 2006](#) (10)
- [August 2006](#) (2)
- [July 2006](#) (2)
- [June 2006](#) (2)
- [May 2006](#) (4)
- [April 2006](#) (3)
- [March 2006](#) (6)
- [February 2006](#) (6)
- [January 2006](#) (3)
- [December 2005](#) (2)
- [November 2005](#) (7)
- [October 2005](#) (4)
- [September 2005](#) (5)
- [August 2005](#) (3)
- [July 2005](#) (2)
- [June 2005](#) (5)
- [May 2005](#) (2)
- [April 2005](#) (6)
- [March 2005](#) (1)
- [February 2005](#) (6)
- [January 2005](#) (5)
- [December 2004](#) (2)
- [November 2004](#) (5)
- [October 2004](#) (3)
- [September 2004](#) (2)
- [August 2004](#) (7)
- [July 2004](#) (5)
- [June 2004](#) (2)
- [May 2004](#) (7)
- [April 2004](#) (4)
- [March 2004](#) (4)
- [February 2004](#) (3)
- [January 2004](#) (3)
- [December 2003](#) (4)
- [November 2003](#) (5)
- [October 2003](#) (4)
- [September 2003](#) (6)
- [August 2003](#) (4)
- [July 2003](#) (3)
- [June 2003](#) (3)

集まっているので上から撮影。

数年前に撮った日本橋三越のライトアップの写真もあったので掲載。多分、今年もライトアップしていると思う。もっと豪華になっているかも。



ツイート シェア 0

■ 鉄分を補給したい方は……「Toy-train」へ ■
[comments\(0\)](#) | [trackbacks\(0\)](#) |

2006.12.11 Monday 02:40

毛糸の帽子

Category : [走るための小物](#)

Author : [toy-train](#)

0

土曜日は雨だったので、駅の中でコーヒーを飲んで新聞を読んでいたら毛糸の帽子、手袋、眼鏡ケースを忘れてしまった。そのまま電車に乗り、改札を出て帽子を被ろうとしてないことに気付くお粗末。

眼鏡ケースは買った時についてきた安物。手袋も100円くらいで買った毛糸の安物。手袋はこれで安物の二代目。毛糸なので自家用2輪車を拭いたり、チェーンが切れたときにそのまま使えるので便利なのだ。だから一代目は冬が終わったら真っ黒になったので現在の二代目になった。手袋もまた安物を買えばいいと思った。

毛糸の帽子は実家でもらった親父が使っていたもの。亡くなってからも置いてあったので、冬に帰ったときに「もらっていきよっ」と被ってきた。だかにこれは買い替えができないのだ。日曜日に同じ店に行ったら、全部とってあった。3つも忘れたのでレジの若い快活な女性に笑われました。

ツイート シェア 0

■ 鉄分を補給したい方は……「Toy-train」へ ■
[comments\(0\)](#) | [trackbacks\(0\)](#) |

2006.12.12 Tuesday 02:22

野川

Category : [公園](#)

Author : [toy-train](#)

0

- [May 2003](#) (3)
- [April 2003](#) (4)
- [March 2003](#) (3)
- [February 2003](#) (1)
- [January 2003](#) (3)
- [December 2002](#) (4)
- [November 2002](#) (2)
- [October 2002](#) (2)
- [September 2002](#) (3)
- [August 2002](#) (4)
- [July 2002](#) (3)
- [June 2002](#) (1)
- [May 2002](#) (1)
- [April 2002](#) (4)
- [March 2002](#) (5)
- [February 2002](#) (6)
- [January 2002](#) (3)
- [December 2001](#) (3)
- [November 2001](#) (3)
- [October 2001](#) (3)
- [September 2001](#) (4)
- [August 2001](#) (4)
- [July 2001](#) (6)
- [June 2001](#) (4)
- [May 2001](#) (6)
- [April 2001](#) (7)
- [March 2001](#) (1)
- [February 2001](#) (2)
- [January 2001](#) (6)
- [December 2000](#) (2)
- [November 2000](#) (4)
- [October 2000](#) (4)
- [September 2000](#) (2)
- [August 2000](#) (4)
- [July 2000](#) (4)

CATEGORY

- [遠へ行きたい](#) (47)
- [そうだ大阪・京都行こう](#) (11)
- [伊勢・熊野・和歌山](#) (8)
- [名古屋 岐阜 知多 桑名](#) (20)
- [栃木・太平山・足利](#) (11)
- [会津・磐梯](#) (14)
- [木更津 富津 茂原 九十九里](#) (18)
- [銚子](#) (4)
- [筑波 霞ヶ浦 佐原 潮来](#) (21)
- [水戸・常陸](#) (21)
- [東国三社](#) (7)
- [榛名](#) (5)
- [城下町小幡](#) (7)
- [武蔵嵐山](#) (3)
- [熱海 小田原 伊豆 三島](#) (19)
- [鎌倉・江ノ島](#) (11)
- [しまなみ・とびしま](#) (23)
- [四谷の谷と窪地](#) (7)
- [高幡不動](#) (4)
- [市川](#) (4)
- [街歩き](#) (16)
- [公園](#) (96)
- [風景](#) (119)
- [夏の風物](#) (13)
- [建物](#) (83)
- [まつり](#) (14)



以前、野川沿いの次大夫堀公園に行ったことを書いたが、もっと野川に沿って自家用2輪車で走ると野川公園に出る。その間に野川には巣箱が置いてあって、いろいろな鳥が寄ってくる。望遠を付けたカメラマンも時々見かける。

上は巣箱を狙ってカメラを向けていたらちょうど雀(多分)が飛んできて、いい具合におさまった。昨年の夏は水が乾あがっていたが、今年は雨が多かったからタップリ水はあったのではないかと思う。

ツイート シェア 0

■ [鉄分を補給したい方は……「Toy-train」へ](#) ■
[comments\(0\)](#) | [trackbacks\(0\)](#) |

[<<new](#) | [1 / 3pages](#) | [old>>](#)

- [ライトアップ](#) (24)
- [見る・知る](#) (47)
- [スポーツ](#) (6)
- [食](#) (48)
- [なにこれ](#) (140)
- [古い物](#) (137)
- [デジカメ](#) (12)
- [トレイン](#) (78)
- [パソコン](#) (31)
- [model](#) (13)
- [店](#) (10)
- [花](#) (130)
- [紅葉](#) (22)
- [涼](#) (14)
- [生き物たち](#) (12)
- [動画](#) (34)
- [ピアノキ・フレッタ](#) (22)
- [ジャイアントDS](#) (52)
- [シボレー折りたたみ](#) (16)
- [マウンテンバイク](#) (6)
- [その他人力2輪](#) (22)
- [走るための小物](#) (43)
- [走るための店](#) (14)
- [多摩サイ](#) (12)
- [取り締まり](#) (9)
- [トラブル](#) (11)
- [いろいろ](#) (40)

COMMENT

- 披露山
⇒ [karasawa \(06/09\)](#)
- 披露山
⇒ [e \(06/09\)](#)
- 湊公園
⇒ [karasawa \(05/04\)](#)
- 湊公園
⇒ [ひたちなか海浜鉄道 \(04/13\)](#)
- 那珂湊
⇒ [ひたちなか海浜鉄道 \(04/13\)](#)
- 偕楽園のレンタサイクル
⇒ [ひたちなか海浜鉄道 \(03/29\)](#)
- 伏見稲荷
⇒ [krasawa \(01/13\)](#)
- 伏見稲荷
⇒ [obatas1968 \(12/20\)](#)
- 青山葬儀所
⇒ [karasawa \(12/02\)](#)
- 青山葬儀所
⇒ [eigorou \(11/14\)](#)

PROFILE

- [toy-train](#)

MOBILE



LINK

- [toy-train](#)
- [KA KO CHO](#)
- [Instagram](#)