

きょうの自家用2輪車

体力維持のため

自家用2輪車で走っています。

鉄道、バス、徒歩も含めて
あちこち行ったところの記録。

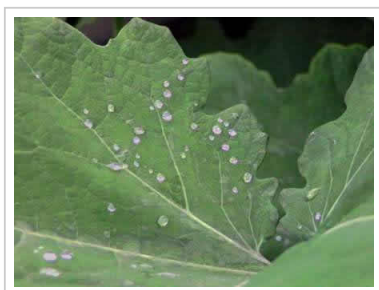
2008.05.03 Saturday 14:06

連休初日は雨

Category : [トラブル](#)

Author : [toy-train](#)

0



少し前の天気予報で、ゴールデンウィークは天気とか言っていたと思うのだが「雨」。ひるから晴れると新聞の天気予報。少し小雨になってきたので自家用2輪車で会社へ。休み前に急な案件が舞い込み、積み残しが出てしまったのだ。愛用のポンチョ型カッパを着用。

前にも書いたがディパックをカッパの中に入れると袖がきつくなる。スポーツチャリは前傾姿勢になるのでもう少し後ろに余裕のあるカッパがあると助かるのだが。フツーMなのだけど、それを見越してLにしたけどそれでもキツイ。オートバイのレースで後ろにコブのあるようなユニフォームがあるけど、そんな感じのカッパがあればと思う。オートバイのレースでは抵抗をなくすために着るのだけだね。

会社に着いてもだれもないはずなのでズボン型のカッパも着て、完全武装。会社に入る前に脱ぐ。おおびらに脱げるし、休日なんで時間も気にしなくていい。雨は一時やむ用だったがまた降り出した。

ツイート シェア 0

■ [鉄分を補給したい方は……「Toy-train」へ](#) ■
[comments\(0\)](#) | [trackbacks\(0\)](#) |

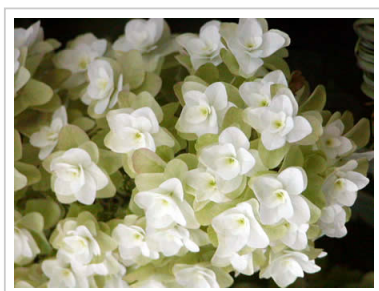
2008.05.07 Wednesday 00:31

最近厳しい

Category : [取り締まり](#)

Author : [toy-train](#)

0



夜、自家用2輪車で走ると、以前から警察官が多かったのだが、ここ数日さらに厳しくなった、中国の要人が訪日していることが理由だろう。夜だけではなく、昼にも止められている。ロードバイクにピッタリの服装で速そうなヘルメットを頭をしていると声はかけられないようで(^ ^;)。私のようにヘルメットはなしで、ゆったりした服装で後ろにディパックなど

CALENDAR

S	M	T	W	T	F	S
					1	2 3
4	5	6 7	8	9	10	
11	12	13	14	15	16	17
18	19	20	21	22	23	24
25	26	27	28	29	30	31
<< May 2008 >>						

NEW ENTRY

- [世田谷のお伊勢さま・桜神宮](#) (03/11)
- [林試の森の河津桜](#) (03/08)
- [西明寺](#) (03/06)
- [大和ゆとりの森](#) (02/28)
- [二代目横浜駅跡](#) (02/11)

ARCHIVES

- [March 2022](#) (3)
- [February 2022](#) (4)
- [January 2022](#) (7)
- [December 2021](#) (12)
- [November 2021](#) (9)
- [October 2021](#) (9)
- [September 2021](#) (4)
- [August 2021](#) (2)
- [July 2021](#) (3)
- [June 2021](#) (3)
- [May 2021](#) (5)
- [April 2021](#) (7)
- [March 2021](#) (13)
- [February 2021](#) (3)
- [January 2021](#) (2)
- [December 2020](#) (11)
- [November 2020](#) (10)
- [October 2020](#) (3)
- [September 2020](#) (3)
- [August 2020](#) (1)
- [July 2020](#) (3)
- [June 2020](#) (1)
- [May 2020](#) (1)
- [April 2020](#) (2)
- [March 2020](#) (2)
- [February 2020](#) (2)
- [January 2020](#) (5)
- [December 2019](#) (6)
- [November 2019](#) (11)
- [October 2019](#) (9)
- [September 2019](#) (1)
- [August 2019](#) (3)

を背負っていると「あやしい」と……。

会社の帰りのコースは2通りあるのだが、いずれも中国要人が来なくても警備が厳しい皇居の周りを走る。右周りか左周りかいずれか。今日も声をかけられそうな感じだったので意識して警視庁の前を走る。まっ、何もなしに通過。

ツイート シェア 0

■ [鉄分を補給したい方は……「Toy-train」へ](#) ■
[comments\(0\)](#) | [trackbacks\(0\)](#) |

2008.05.12 Monday 01:14

大森貝塚公園

Category : [公園](#)

Author : [toy-train](#)

0



前に書いた鹿島神社を過ぎて、大森方面に池上通りを自家用2輪車で走る。赤土が目立つ公園があったので入ってみる。大森貝塚公園で、無料。中に年配の方が座っていて「5時には門を閉めます」と言われる。どうやら門を閉めに来た方のように。

ツイート シェア 0

■ [鉄分を補給したい方は……「Toy-train」へ](#) ■
[comments\(0\)](#) | [trackbacks\(0\)](#) |

2008.05.17 Saturday 02:11

羊山公園

Category : [公園](#)

Author : [toy-train](#)

- [July 2019](#) (7)
- [June 2019](#) (6)
- [May 2019](#) (6)
- [April 2019](#) (8)
- [March 2019](#) (4)
- [February 2019](#) (2)
- [January 2019](#) (4)
- [December 2018](#) (4)
- [November 2018](#) (3)
- [October 2018](#) (7)
- [September 2018](#) (2)
- [August 2018](#) (7)
- [July 2018](#) (8)
- [June 2018](#) (4)
- [May 2018](#) (5)
- [April 2018](#) (7)
- [March 2018](#) (1)
- [February 2018](#) (6)
- [January 2018](#) (6)
- [December 2017](#) (9)
- [November 2017](#) (9)
- [October 2017](#) (4)
- [September 2017](#) (8)
- [August 2017](#) (5)
- [July 2017](#) (12)
- [June 2017](#) (7)
- [May 2017](#) (8)
- [April 2017](#) (12)
- [March 2017](#) (5)
- [February 2017](#) (7)
- [January 2017](#) (6)
- [December 2016](#) (7)
- [November 2016](#) (12)
- [October 2016](#) (7)
- [September 2016](#) (5)
- [August 2016](#) (5)
- [July 2016](#) (13)
- [June 2016](#) (7)
- [May 2016](#) (11)
- [April 2016](#) (10)
- [March 2016](#) (8)
- [February 2016](#) (7)
- [January 2016](#) (5)
- [December 2015](#) (11)
- [November 2015](#) (13)
- [October 2015](#) (5)
- [September 2015](#) (7)
- [August 2015](#) (9)
- [July 2015](#) (8)
- [June 2015](#) (10)
- [May 2015](#) (16)
- [April 2015](#) (9)
- [March 2015](#) (16)
- [February 2015](#) (13)
- [January 2015](#) (14)
- [December 2014](#) (15)
- [November 2014](#) (14)
- [October 2014](#) (11)
- [September 2014](#) (10)
- [August 2014](#) (13)
- [July 2014](#) (13)
- [June 2014](#) (12)
- [May 2014](#) (9)
- [April 2014](#) (10)
- [March 2014](#) (3)



ゴールデンウィークの最後に電車で芝桜で有名な秩父羊山公園へ。折りたたみ家用2輪車を持って行こうかとも思ったけど、道の状態がわからないのでやめ。西武秩父の手前の横瀬で降りるとテントがあり、羊山公園への入場券を売っていた。細い道を行くと入口。芝桜の部分だけこの季節だけ有料。

芝桜は近くに寄って見るものではなく、引いて全体を見た方が見事。公園の両端は高くなっていてイスがあるので、そこから見る人が多い。芝桜の場所から出て公園内を歩く。途中で農家らしき人が地元の物産を売っている。イチゴを買って歩きながら食べる。秩父鉄道お花畑駅へは少し急な細い道を下る。

ツイート シェア 0

■ 鉄分を補給したい方は……「Toy-train」へ ■
[comments\(0\)](#) | [trackbacks\(0\)](#) |

2008.05.19 Monday 02:56

たんぽぽ

Category : [風景](#)

Author : [toy-train](#)

0



秩父間のひとつ手前の横瀬から羊山公園に行く途中は、道に花が飾られていた。そのほかにも緑がいっぱい。タンポポと藤をアップで撮影。



ツイート シェア 0

- [February 2014](#) (5)
- [January 2014](#) (6)
- [December 2013](#) (4)
- [November 2013](#) (4)
- [October 2013](#) (4)
- [September 2013](#) (5)
- [August 2013](#) (15)
- [July 2013](#) (8)
- [June 2013](#) (4)
- [May 2013](#) (6)
- [April 2013](#) (3)
- [March 2013](#) (7)
- [February 2013](#) (9)
- [January 2013](#) (8)
- [December 2012](#) (4)
- [November 2012](#) (6)
- [October 2012](#) (4)
- [September 2012](#) (5)
- [August 2012](#) (5)
- [July 2012](#) (7)
- [June 2012](#) (6)
- [May 2012](#) (9)
- [April 2012](#) (7)
- [March 2012](#) (2)
- [February 2012](#) (6)
- [January 2012](#) (3)
- [December 2011](#) (4)
- [November 2011](#) (6)
- [October 2011](#) (2)
- [September 2011](#) (1)
- [August 2011](#) (2)
- [July 2011](#) (4)
- [June 2011](#) (6)
- [May 2011](#) (5)
- [April 2011](#) (4)
- [March 2011](#) (5)
- [February 2011](#) (5)
- [January 2011](#) (5)
- [December 2010](#) (2)
- [November 2010](#) (4)
- [October 2010](#) (10)
- [September 2010](#) (10)
- [August 2010](#) (6)
- [July 2010](#) (4)
- [June 2010](#) (5)
- [May 2010](#) (7)
- [April 2010](#) (7)
- [March 2010](#) (4)
- [February 2010](#) (8)
- [January 2010](#) (5)
- [December 2009](#) (3)
- [November 2009](#) (8)
- [October 2009](#) (8)
- [September 2009](#) (10)
- [August 2009](#) (13)
- [July 2009](#) (10)
- [June 2009](#) (8)
- [May 2009](#) (12)
- [April 2009](#) (4)
- [March 2009](#) (4)
- [February 2009](#) (1)
- [January 2009](#) (5)
- [December 2008](#) (5)
- [November 2008](#) (6)
- [October 2008](#) (4)

2008.05.22 Thursday 00:52

中津溪谷

Category : [遠へ行きたい](#)

Author : [toy-train](#)

0

■ [鉄分を補給したい方は……「Toy-train」へ](#) ■
[comments\(0\)](#) | [trackbacks\(0\)](#) |



秩父鉄道三峰口駅から中津溪谷へ行くバスは、一日4本。途中からは乗客は私ひとり。途中、昨年の台風で崩れた路肩を工事している区間があって片側通行。着くとバイク（自家用2輪車ではない動力付きのヤツ）のツーリングで一息つく場所のようで、数台止まって休憩中。

温泉とバンガローがあって夏にはにぎわいそう。木に触れあうこともできるようなになっている。吊り橋がかかっている尾瀬のような遊歩道が続く。お花畑もあったけど花の名前の名札だけ。初めは整備していたけど、途中からまったく手入れをしていない花壇のよう。遊歩道の先は湧き水があって、その上に神棚。あまり人は来ない場所だと見える。河原ではバーベキュー。夏がいちばんいいのかもしれないとおもいつつ一日4本しかない帰りのバスを待った。



実は行き先を間違えて中津溪谷に来て、時間をつぶしたのでした。

ツイート シェア 0

■ [鉄分を補給したい方は……「Toy-train」へ](#) ■
[comments\(0\)](#) | [trackbacks\(0\)](#) |

2008.05.24 Saturday 10:59

栃本関所跡

Category : [なにこれ](#)

Author : [toy-train](#)

0

- [September 2008](#) (4)
- [August 2008](#) (6)
- [July 2008](#) (3)
- [June 2008](#) (6)
- [May 2008](#) (8)
- [April 2008](#) (7)
- [March 2008](#) (4)
- [February 2008](#) (8)
- [January 2008](#) (12)
- [December 2007](#) (9)
- [November 2007](#) (8)
- [October 2007](#) (10)
- [September 2007](#) (14)
- [August 2007](#) (11)
- [July 2007](#) (9)
- [June 2007](#) (13)
- [May 2007](#) (20)
- [April 2007](#) (14)
- [March 2007](#) (16)
- [February 2007](#) (13)
- [January 2007](#) (21)
- [December 2006](#) (25)
- [November 2006](#) (12)
- [October 2006](#) (16)
- [September 2006](#) (10)
- [August 2006](#) (2)
- [July 2006](#) (2)
- [June 2006](#) (2)
- [May 2006](#) (4)
- [April 2006](#) (3)
- [March 2006](#) (6)
- [February 2006](#) (6)
- [January 2006](#) (3)
- [December 2005](#) (2)
- [November 2005](#) (7)
- [October 2005](#) (4)
- [September 2005](#) (5)
- [August 2005](#) (3)
- [July 2005](#) (2)
- [June 2005](#) (5)
- [May 2005](#) (2)
- [April 2005](#) (6)
- [March 2005](#) (1)
- [February 2005](#) (6)
- [January 2005](#) (5)
- [December 2004](#) (2)
- [November 2004](#) (5)
- [October 2004](#) (3)
- [September 2004](#) (2)
- [August 2004](#) (7)
- [July 2004](#) (5)
- [June 2004](#) (2)
- [May 2004](#) (7)
- [April 2004](#) (4)
- [March 2004](#) (4)
- [February 2004](#) (3)
- [January 2004](#) (3)
- [December 2003](#) (4)
- [November 2003](#) (5)
- [October 2003](#) (4)
- [September 2003](#) (6)
- [August 2003](#) (4)
- [July 2003](#) (3)
- [June 2003](#) (3)
- [May 2003](#) (3)



秩父鉄道で西武秩父→お花畑、秩父鉄道で三峰口、バスで秩父湖、ここから1日4本のバスに乗るのには2時間待つので徒歩。バスで20分かかるのなら、1時間半もあれば歩きでも着くだろうと。途中の栃本関所跡も見なかったし。1日4本のバスだと降りて、次のバスを待つという方法はとれない。歩いてもいいかと。

秩父湖から少し歩くと道が二股になっている。左は秩父湖に沿った平坦な道路。右は山の中に入っていく急な道路。栃本関所跡は地図を見ると急な道路にあるらしい。初めは急だけど、そのうち平らになると歩き出す。しかしとんでもない!!!。急な登り道はダラダラとずっと続く。1時間近く歩くと正午のチャイムが山間に響く。続いた登りがいきなり下りが続くようになった。歩くのは格段にラクに。体重で自動的に進んでくれる感じ。栃本という部落があって民宿が目立つ。そこを過ぎたら関所跡があった。



印刷で見たより小ぶりな木造の建物。鎖で簡単に仕切ってあったが、雨の上、山の中。鎖をまたいで敷地内へ。関所はかなり前からあったが、残っているのは明治時代の初めに建てられたと看板に書いてあった。それでも関所だったという様子はきれいに残っていた。歩き続けて疲れたので軒下で少し休ませてもらう。

元気が出て来たので、また川又方面へ歩き出す。登りでは、自家用2輪車ではキツイ道だと思っていたが、下りが続くと自家用2輪車だとラクなのだと思う。道路の先に少し広がっているところがあって車が止まった。家族で栃本関所跡を見に来たようだ。さらにあるくと道しるべ。徒歩が当たり前前の時代、関所があった時代は、ここから分かれたのだろう。



山間が開けて、もうひとつ道路が見える。秩父湖沿いの道路のよう。秩父

- [April 2003](#) (4)
- [March 2003](#) (3)
- [February 2003](#) (1)
- [January 2003](#) (3)
- [December 2002](#) (4)
- [November 2002](#) (2)
- [October 2002](#) (2)
- [September 2002](#) (3)
- [August 2002](#) (4)
- [July 2002](#) (3)
- [June 2002](#) (1)
- [May 2002](#) (1)
- [April 2002](#) (4)
- [March 2002](#) (5)
- [February 2002](#) (6)
- [January 2002](#) (3)
- [December 2001](#) (3)
- [November 2001](#) (3)
- [October 2001](#) (3)
- [September 2001](#) (4)
- [August 2001](#) (4)
- [July 2001](#) (6)
- [June 2001](#) (4)
- [May 2001](#) (6)
- [April 2001](#) (7)
- [March 2001](#) (1)
- [February 2001](#) (2)
- [January 2001](#) (6)
- [December 2000](#) (2)
- [November 2000](#) (4)
- [October 2000](#) (4)
- [September 2000](#) (2)
- [August 2000](#) (4)
- [July 2000](#) (4)

CATEGORY

- [遠へ行きたい](#) (47)
- [そうだ大阪・京都行こう](#) (11)
- [伊勢・熊野・和歌山](#) (8)
- [名古屋 岐阜 知多 桑名](#) (20)
- [栃木・太平山・足利](#) (11)
- [会津・磐梯](#) (14)
- [木更津 富津 茂原 九十九里](#) (18)
- [銚子](#) (4)
- [筑波 霞ヶ浦 佐原 潮来](#) (21)
- [水戸・常陸](#) (21)
- [東国三社](#) (7)
- [榛名](#) (5)
- [城下町小幡](#) (7)
- [武蔵嵐山](#) (3)
- [熱海 小田原 伊豆 三島](#) (19)
- [鎌倉・江ノ島](#) (11)
- [しまなみ・とびしま](#) (23)
- [四谷の谷と窪地](#) (7)
- [高幡不動](#) (4)
- [市川](#) (4)
- [街歩き](#) (16)
- [公園](#) (96)
- [風景](#) (119)
- [夏の風物](#) (13)
- [建物](#) (83)
- [まつり](#) (14)
- [ライトアップ](#) (24)

湖はダム湖なので、ダムを作ったときに平坦な道路を造ったのだろう。道は1本になってバスに乗っていたら終点になる停留所に着く。予定通り1時間半で着く。トイレがあって休めるようになっている。当然休む。実はここからまだ歩いたのだ。

ツイート シェア 0

■ 鉄分を補給したい方は……「Toy-train」へ ■
[comments\(0\)](#) | [trackbacks\(0\)](#) |

2008.05.25 Sunday 23:09

ジャイアントショップ

Category : [ジャイアントD.S](#)

Author : [toy-train](#)

0

都立大近く、目黒通りのジャイアントショップが増床したとショップのブログに出ていたので行ってみました。着いてみるとこれまでの店は前と変わりが無いよう。奥に広がったのかと店に入ってみたのですが、商品の陳列が少し変わっただけ。あれっ、とおもいつつ外に出ると、細い道をはさんだ向かいの細長い三角形の店に、2階までロードバイクが見える。増床と書いてあったので、てっきり前の店が広がったと思っていたけど、別の場所にできたのでした。ロードバイクなどハイスペックの高いバイクが中心。

ツイート シェア 0

■ 鉄分を補給したい方は……「Toy-train」へ ■
[comments\(0\)](#) | [trackbacks\(0\)](#) |

- [見る・知る](#) (47)
- [スポーツ](#) (6)
- [食](#) (48)
- [なにこれ](#) (140)
- [古い物](#) (137)
- [デジカメ](#) (12)
- [トレイン](#) (78)
- [パソコン](#) (31)
- [model](#) (13)
- [店](#) (10)
- [花](#) (130)
- [紅葉](#) (22)
- [涼](#) (14)
- [生き物たち](#) (12)
- [動画](#) (34)
- [ピアノキ・フレッタ](#) (22)
- [ジャイアントD.S](#) (52)
- [シボレー折りたたみ](#) (16)
- [マウンテンバイク](#) (6)
- [その他人力2輪](#) (22)
- [走るための小物](#) (43)
- [走るための店](#) (14)
- [多摩サイ](#) (12)
- [取り締まり](#) (9)
- [トラブル](#) (11)
- [いろいろ](#) (40)

COMMENT

- 披露山
⇒ [karasawa \(06/09\)](#)
- 披露山
⇒ [e \(06/09\)](#)
- 湊公園
⇒ [karasawa \(05/04\)](#)
- 湊公園
⇒ [ひたちなか海浜鉄道 \(04/13\)](#)
- 那珂湊
⇒ [ひたちなか海浜鉄道 \(04/13\)](#)
- 偕楽園のレンタサイクル
⇒ [ひたちなか海浜鉄道 \(03/29\)](#)
- 伏見稲荷
⇒ [krasawa \(01/13\)](#)
- 伏見稲荷
⇒ [obatas1968 \(12/20\)](#)
- 青山葬儀所
⇒ [karasawa \(12/02\)](#)
- 青山葬儀所
⇒ [eigorou \(11/14\)](#)

PROFILE

- [toy-train](#)

MOBILE



LINK

- [toy-train](#)
- [KA KO CHO](#)
- [Instagram](#)