

きょうの自家用2輪車

体力維持のため

自家用2輪車で走っています。

鉄道、バス、徒歩も含めて
あちこち行ったところの記録。

2013.08.02 Friday 02:06

しまなみ・とびしま-村上水軍

Category : [しまなみ・とびしま](#)

Author : [toy-train](#)

0



伯方島はしまなみ街道の中で小さな島。海岸沿いの最短コースを走るとすぐに大島大橋に着く。どの橋も歩行者も渡れて無料なんだけど、一人もみなかった。長い橋が多いからね〜。東京湾にかかるレインボーブリッジ。以前書いたけど、ここは歩行者しか渡れない。浜松町側からお台場に行こうとしたら、ずっと婦警さんが見張っているのだ。折りたたみ自家用2輪車をたたんで押して入っても「ダメッ」と。しかたなく晴海を回ってお台場へ回った。

建設当時の知事は石原さん。ここはしまなみのように料金を取っていいから自家用2輪車を通れるようにすべだったと思う。いまからでも遅くない

CALENDAR

S	M	T	W	T	F	S
				1	2	3
4	5	6	7	8	9	10
11	12	13	14	15	16	17
18	19	20	21	22	23	24
25	26	27	28	29	30	31
<< August 2013 >>						

NEW ENTRY

- [世田谷のお伊勢さま・桜神宮](#) (03/11)
- [林試の森の河津桜](#) (03/08)
- [西明寺](#) (03/06)
- [大和ゆとりの森](#) (02/28)
- [二代目横浜駅跡](#) (02/11)

ARCHIVES

- [March 2022](#) (3)
- [February 2022](#) (4)
- [January 2022](#) (7)
- [December 2021](#) (12)
- [November 2021](#) (9)
- [October 2021](#) (9)
- [September 2021](#) (4)
- [August 2021](#) (2)
- [July 2021](#) (3)
- [June 2021](#) (3)
- [May 2021](#) (5)
- [April 2021](#) (7)
- [March 2021](#) (13)
- [February 2021](#) (3)
- [January 2021](#) (2)
- [December 2020](#) (11)
- [November 2020](#) (10)
- [October 2020](#) (3)
- [September 2020](#) (3)
- [August 2020](#) (1)
- [July 2020](#) (3)
- [June 2020](#) (1)
- [May 2020](#) (1)
- [April 2020](#) (2)
- [March 2020](#) (2)
- [February 2020](#) (2)
- [January 2020](#) (5)
- [December 2019](#) (6)
- [November 2019](#) (11)
- [October 2019](#) (9)
- [September 2019](#) (1)
- [August 2019](#) (3)

から猪瀬さん、やるなら今でしょ。ウミホテルだってやれると思うけど。

大島大橋を降りると村上水軍博物館の矢印。伯方島と大島間の小さな島を村上水軍はまるまる城にしていたようで、速い流れの潮が自然の守りになっていたらしい。大島大橋の下からずっと川のように海がながれていった。ときどきやってくる足の癒鬱をだましてここまでなんとか来た。残る橋はひとつ。それが最長なのだ。

ツイート

■ [鉄分を補給したい方は……「Toy-train」へ](#) ■
[comments\(0\)](#) | [trackbacks\(0\)](#) |

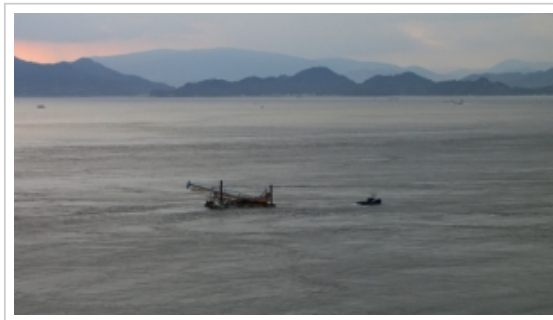
2013.08.02 Friday 23:58

しまなみ・とびしま-4kmの橋

Category : [しまなみ・とびしま](#)

Author : [toy-train](#)

0



- [July 2019](#) (7)
- [June 2019](#) (6)
- [May 2019](#) (6)
- [April 2019](#) (8)
- [March 2019](#) (4)
- [February 2019](#) (2)
- [January 2019](#) (4)
- [December 2018](#) (4)
- [November 2018](#) (3)
- [October 2018](#) (7)
- [September 2018](#) (2)
- [August 2018](#) (7)
- [July 2018](#) (8)
- [June 2018](#) (4)
- [May 2018](#) (5)
- [April 2018](#) (7)
- [March 2018](#) (1)
- [February 2018](#) (6)
- [January 2018](#) (6)
- [December 2017](#) (9)
- [November 2017](#) (9)
- [October 2017](#) (4)
- [September 2017](#) (8)
- [August 2017](#) (5)
- [July 2017](#) (12)
- [June 2017](#) (7)
- [May 2017](#) (8)
- [April 2017](#) (12)
- [March 2017](#) (5)
- [February 2017](#) (7)
- [January 2017](#) (6)
- [December 2016](#) (7)
- [November 2016](#) (12)
- [October 2016](#) (7)
- [September 2016](#) (5)
- [August 2016](#) (5)
- [July 2016](#) (13)
- [June 2016](#) (7)
- [May 2016](#) (11)
- [April 2016](#) (10)
- [March 2016](#) (8)
- [February 2016](#) (7)
- [January 2016](#) (5)
- [December 2015](#) (11)
- [November 2015](#) (13)
- [October 2015](#) (5)
- [September 2015](#) (7)
- [August 2015](#) (9)
- [July 2015](#) (8)
- [June 2015](#) (10)
- [May 2015](#) (16)
- [April 2015](#) (9)
- [March 2015](#) (16)
- [February 2015](#) (13)
- [January 2015](#) (14)
- [December 2014](#) (15)
- [November 2014](#) (14)
- [October 2014](#) (11)
- [September 2014](#) (10)
- [August 2014](#) (13)
- [July 2014](#) (13)
- [June 2014](#) (12)
- [May 2014](#) (9)
- [April 2014](#) (10)
- [March 2014](#) (3)



これまでの島は海岸沿いの道に、しまなみ海道のルートを示すブルーラインが引かれていた。しかし最後の大島は山間にブルーライン。ということはアップ橋のある道ということになる。最後にこれはきつい。山道に近いのだ。足の痙攣の様子を見ながら、休み休み走る。自販機で水は飽きたので、炭酸でもスポーツドリンクでもいろいろ飲む。途中で無料休憩所があった。水道が並んでいたの、頭から水を被る。

最後の来島海峡大橋の長さは何と4キロ。だから料金も高い。途中で小さな馬島があって降りられるようになっていた。ここまでなら半額。記念のスタンプや休憩所もあって、すべての橋の説明が書かれていた。一度に全部の橋をセーノで造ったのではなく、尾道側から建設。いろいろノウハウを積み重ねて最後に最長の来島海峡を架けたのだそうだ。なるほど。

長いだけあって橋の高さもすごい。だから橋に行き着くまで円形の自転車専用のスロープが備えられていた。レインボー府リッジもこうすればいいのだ。猪瀬知事。風が強く、下の海は潮の流れが速く渦を巻いている。陽が落ちてきてややオレンジ色になってきた。

降りるスロープも昇りと同じ。そしたらみんな途中で自転車を降りて止まっている。事故で救急車が来て担架で運ばれていった。スロープになっているのでどんな人が倒れたのか、ぶつかったのか原因は不明。熱中症か。私と同じ年寄りが無理したかはわからない。

担架がスロープの外に出たら皆一斉に走り出した。ずっと下りなので足が痛くともすこぶる快調。一気にJR今治駅まで走る。ブルーラインは駅まで続いていた。終わりに近づいて元気になってきた。

ツイート

■ 鉄分を補給したい方は……「Toy-train」へ ■
[comments\(0\)](#) | [trackbacks\(0\)](#) |

2013.08.04 Sunday 10:39

しまなみ・とびしま-GIANT
SHOP

Category : [しまなみ・とびしま](#)

Author : [toy-train](#)

0



- [February 2014](#) (5)
- [January 2014](#) (6)
- [December 2013](#) (4)
- [November 2013](#) (4)
- [October 2013](#) (4)
- [September 2013](#) (5)
- [August 2013](#) (15)
- [July 2013](#) (8)
- [June 2013](#) (4)
- [May 2013](#) (6)
- [April 2013](#) (3)
- [March 2013](#) (7)
- [February 2013](#) (9)
- [January 2013](#) (8)
- [December 2012](#) (4)
- [November 2012](#) (6)
- [October 2012](#) (4)
- [September 2012](#) (5)
- [August 2012](#) (5)
- [July 2012](#) (7)
- [June 2012](#) (6)
- [May 2012](#) (9)
- [April 2012](#) (7)
- [March 2012](#) (2)
- [February 2012](#) (6)
- [January 2012](#) (3)
- [December 2011](#) (4)
- [November 2011](#) (6)
- [October 2011](#) (2)
- [September 2011](#) (1)
- [August 2011](#) (2)
- [July 2011](#) (4)
- [June 2011](#) (6)
- [May 2011](#) (5)
- [April 2011](#) (4)
- [March 2011](#) (5)
- [February 2011](#) (5)
- [January 2011](#) (5)
- [December 2010](#) (2)
- [November 2010](#) (4)
- [October 2010](#) (10)
- [September 2010](#) (10)
- [August 2010](#) (6)
- [July 2010](#) (4)
- [June 2010](#) (5)
- [May 2010](#) (7)
- [April 2010](#) (7)
- [March 2010](#) (4)
- [February 2010](#) (8)
- [January 2010](#) (5)
- [December 2009](#) (3)
- [November 2009](#) (8)
- [October 2009](#) (8)
- [September 2009](#) (10)
- [August 2009](#) (13)
- [July 2009](#) (10)
- [June 2009](#) (8)
- [May 2009](#) (12)
- [April 2009](#) (4)
- [March 2009](#) (4)
- [February 2009](#) (1)
- [January 2009](#) (5)
- [December 2008](#) (5)
- [November 2008](#) (6)
- [October 2008](#) (4)

しまなみ街道の四国がわの終わりはJR今治駅。ここでブルーラインは終わり。駅前の駐車場にGIANTお客様駐車場と書かれてあったので何でっ。駐輪場ならわかるんだけど、と思いつつ駅ビルに行ってみるとGIANT SHOPが駅内にあった。なるほど。ここなら繁盛するだろうと納得。ただ入り口は閉まっていて店内に入れず。

ロータリーに今治城の写真があったので、明日のフェリー乗り場を確認しつつ、行ってみる。駅から海に向かうと大きなスクリューが置いてある建物が。市庁舎でした。さらに向かう海面が見えてきて、また大きなスクリューが。今度は「造船の町今治」の文字が入っていたので納得。そうか今治というとタオル、と思っていたけど造船なんだ。5つほど栈橋があって岡村行き乗り場を確認。そのあと今治城へ。駅前の写真より実物は小さめな感じ。堀は海水を引き込んだらしい。ライトアップしてあって掘りや城壁はかなりきれい。夜でよくわからなかつけど再建してからそれほど経っていない感じ。そうだ食事しなきゃ、と繁華街へ向かう。



ツイート

■ 鉄分を補給したい方は……「Toy-train」へ ■
[comments\(0\)](#) | [trackbacks\(0\)](#) |

- [September 2008](#) (4)
- [August 2008](#) (6)
- [July 2008](#) (3)
- [June 2008](#) (6)
- [May 2008](#) (8)
- [April 2008](#) (7)
- [March 2008](#) (4)
- [February 2008](#) (8)
- [January 2008](#) (12)
- [December 2007](#) (9)
- [November 2007](#) (8)
- [October 2007](#) (10)
- [September 2007](#) (14)
- [August 2007](#) (11)
- [July 2007](#) (9)
- [June 2007](#) (13)
- [May 2007](#) (20)
- [April 2007](#) (14)
- [March 2007](#) (16)
- [February 2007](#) (13)
- [January 2007](#) (21)
- [December 2006](#) (25)
- [November 2006](#) (12)
- [October 2006](#) (16)
- [September 2006](#) (10)
- [August 2006](#) (2)
- [July 2006](#) (2)
- [June 2006](#) (2)
- [May 2006](#) (4)
- [April 2006](#) (3)
- [March 2006](#) (6)
- [February 2006](#) (6)
- [January 2006](#) (3)
- [December 2005](#) (2)
- [November 2005](#) (7)
- [October 2005](#) (4)
- [September 2005](#) (5)
- [August 2005](#) (3)
- [July 2005](#) (2)
- [June 2005](#) (5)
- [May 2005](#) (2)
- [April 2005](#) (6)
- [March 2005](#) (1)
- [February 2005](#) (6)
- [January 2005](#) (5)
- [December 2004](#) (2)
- [November 2004](#) (5)
- [October 2004](#) (3)
- [September 2004](#) (2)
- [August 2004](#) (7)
- [July 2004](#) (5)
- [June 2004](#) (2)
- [May 2004](#) (7)
- [April 2004](#) (4)
- [March 2004](#) (4)
- [February 2004](#) (3)
- [January 2004](#) (3)
- [December 2003](#) (4)
- [November 2003](#) (5)
- [October 2003](#) (4)
- [September 2003](#) (6)
- [August 2003](#) (4)
- [July 2003](#) (3)
- [June 2003](#) (3)
- [May 2003](#) (3)



予約したホテルは今治国際ホテル。いつチェックインできるかわからないし安くあげるため夕朝食はなしのプラン。まっ、ひとりで行くときはいつもそう。8時を過ぎていて腹が鳴る。今治港から今治駅に向かうアーケード商店街に行けばなんかあると思って向かう。そしたら店は全部閉まっっていて、地元の人がゲームや屋台を出してお祭りをしていた。中高生らしき女子生徒がAKB48もどきを踊っている。残念ながら私はこの手の女性グループには皆目興味がないのだ。さらに疲れていたし…。

しかたがないので商店街の横道に入る。中華といういろいろある食堂があった。今治で中華というのも面白くない。もう1軒の店頭は今治焼豚玉子飯のポスター。これでいかと入る。中学生のクラブ活動の帰りとおぼしき男子生徒の集団が騒ぎながら食べていた。今治焼豚玉子飯を注文。出て来たのが上の写真。要するに白飯にチャーシューが乗り、その上に玉子焼き。さらにあんかけがかかっているのが今治焼豚玉子飯。

食べると玉子焼きが半熟でない。これは半熟にすべき。カチカチの玉子焼きなのだ。それと店頭の写真は2つ半熟玉子がのっていたぞっ。まあ、中学生男子の集団と一緒に一人だけのおばちゃんがつくっていたから仕方ないのかもしれない。その後ホテルへ。ひときわ高い建物なのですぐにわかる。コンビニでコーヒーを購入。たいていホテルはお茶と昆布茶と決まっているから。やっぱりそうだった。コンビニで「スイカで」と言うと変な顔。そうだ四国はイコカか。でもすんなりと「ピッ」とOK。

自転車をそのまま持ち込めるホテルとネットに書いてあった。でも実際は嫌な顔をするかと思ったら、みんな笑顔であっさり。対応も良し。エレベーターも通路も押して歩いて何も言われず。だから部屋の中でも堂々と置いておきました。大浴場も入れるので荷物を置いて直行。気持ち良かった～。部屋はシングルと言われていたけどセミダブル。部屋も立派でビジネスホテルとは違いますね。テレビを見ていたら寝てしまった。

- [April 2003](#) (4)
- [March 2003](#) (3)
- [February 2003](#) (1)
- [January 2003](#) (3)
- [December 2002](#) (4)
- [November 2002](#) (2)
- [October 2002](#) (2)
- [September 2002](#) (3)
- [August 2002](#) (4)
- [July 2002](#) (3)
- [June 2002](#) (1)
- [May 2002](#) (1)
- [April 2002](#) (4)
- [March 2002](#) (5)
- [February 2002](#) (6)
- [January 2002](#) (3)
- [December 2001](#) (3)
- [November 2001](#) (3)
- [October 2001](#) (3)
- [September 2001](#) (4)
- [August 2001](#) (4)
- [July 2001](#) (6)
- [June 2001](#) (4)
- [May 2001](#) (6)
- [April 2001](#) (7)
- [March 2001](#) (1)
- [February 2001](#) (2)
- [January 2001](#) (6)
- [December 2000](#) (2)
- [November 2000](#) (4)
- [October 2000](#) (4)
- [September 2000](#) (2)
- [August 2000](#) (4)
- [July 2000](#) (4)

CATEGORY

- [遠へ行きたい](#) (47)
- [そうだ大阪・京都行こう](#) (11)
- [伊勢・熊野・和歌山](#) (8)
- [名古屋 岐阜 知多 桑名](#) (20)
- [栃木・太平山・足利](#) (11)
- [会津・磐梯](#) (14)
- [木更津 富津 茂原 九十九里](#) (18)
- [銚子](#) (4)
- [筑波 霞ヶ浦 佐原 潮来](#) (21)
- [水戸・常陸](#) (21)
- [東国三社](#) (7)
- [榛名](#) (5)
- [城下町小幡](#) (7)
- [武蔵嵐山](#) (3)
- [熱海 小田原 伊豆 三島](#) (19)
- [鎌倉・江ノ島](#) (11)
- [しまなみ・とびしま](#) (23)
- [四谷の谷と窪地](#) (7)
- [高幡不動](#) (4)
- [市川](#) (4)
- [街歩き](#) (16)
- [公園](#) (96)
- [風景](#) (119)
- [夏の風物](#) (13)
- [建物](#) (83)
- [まつり](#) (14)
- [ライトアップ](#) (24)



ツイート

■ [鉄分を補給したい方は……「Toy-train」へ](#) ■
[comments\(0\)](#) | [trackbacks\(0\)](#) |

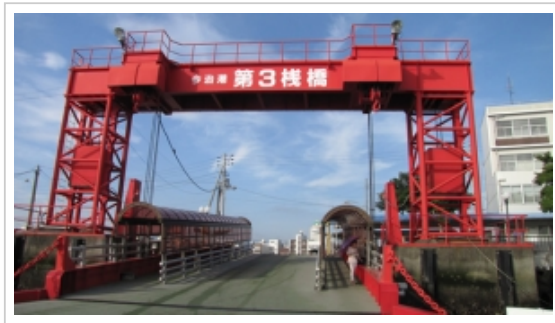
2013.08.08 Thursday 22:46

[しまなみ・とびしま-高速艇](#)

Category : [しまなみ・とびしま](#)

Author : [toy-train](#)

0



7時20分がとびしま街道のスタート地点、岡村へ行く高速艇の出港時間。目覚ましをかけていたけど、それより早く目が覚める。今治港まで折りたたみ自家用2輪車で走り、切符を買い、輪行袋にしまう。そしたら地元の自転車乗りが高速艇に乗せていいか確認した方がいい、と言う。ネットに輪行袋に入れれば大丈夫と書いてあったけど、拒否されたら嫌なので乗船券売り場のお姉ちゃんに「これは大丈夫ですか」と丁寧に聞くと「それじゃなきゃダメっ」とぶっきらぼうな返事。乗船券、左脳の今治焼豚玉子飯屋のおばちゃん、コンビニのお姉ちゃん、いずれも標準語で話すつぶっきらぼうだった。ホテルりのフロントはニッコリで別だけど。

まっ大丈夫とわかったので棧橋へ。思ったより乗客は多い。やがて高速艇がエンジンを響かせてやってきた。高速艇というよりクルーザー。20人も入らない客室には入らず船尾に陣取る。輪行袋もあったし潮風が顔に受けられると思ったから。出港して今治港を走る。少し高い建物が見えた。それが泊まった今治国際ホテル。結構高そうなホテルの外観でしょ。

- [見る・知る](#) (47)
- [スポーツ](#) (6)
- [食](#) (48)
- [なにこれ](#) (140)
- [古い物](#) (137)
- [デジカメ](#) (12)
- [トレイン](#) (78)
- [パソコン](#) (31)
- [model](#) (13)
- [店](#) (10)
- [花](#) (130)
- [紅葉](#) (22)
- [涼](#) (14)
- [生き物たち](#) (12)
- [動画](#) (34)
- [ピアンキ・フレッタ](#) (22)
- [ジャイアントDS](#) (52)
- [シボレー折りたたみ](#) (16)
- [マウンテンバイク](#) (6)
- [その他人力2輪](#) (22)
- [走るための小物](#) (43)
- [走るための店](#) (14)
- [多摩サイ](#) (12)
- [取り締まり](#) (9)
- [トラブル](#) (11)
- [いろいろ](#) (40)

COMMENT

- [披露山](#)
⇒ [karasawa \(06/09\)](#)
- [披露山](#)
⇒ [e \(06/09\)](#)
- [湊公園](#)
⇒ [karasawa \(05/04\)](#)
- [湊公園](#)
⇒ [ひたちなか海浜鉄道 \(04/13\)](#)
- [那珂湊](#)
⇒ [ひたちなか海浜鉄道 \(04/13\)](#)
- [偕楽園のレンタサイクル](#)
⇒ [ひたちなか海浜鉄道 \(03/29\)](#)
- [伏見稲荷](#)
⇒ [krasawa \(01/13\)](#)
- [伏見稲荷](#)
⇒ [obatas1968 \(12/20\)](#)
- [青山葬儀所](#)
⇒ [karasawa \(12/02\)](#)
- [青山葬儀所](#)
⇒ [eigorou \(11/14\)](#)

PROFILE

- [toy-train](#)

MOBILE



LINK

- [toy-train](#)
- [KA KO CHO](#)
- [Instagram](#)

来島海峡大橋の真下をくぐって島の間を走る。しかし地元の人って、島を見て何島かわかるのだろうか。それほど島がたくさん出たは消えてくる。麻なので海面は低い。いくつかの島でおろしたり、乗ったりを繰り返して進んでいく。



ツイート

■ [鉄分を補給したい方は……「Toy-train」へ](#) ■
[comments\(0\)](#) | [trackbacks\(0\)](#) |

2013.08.12 Monday 02:23

しまなみ・とびしま-岡本港

Category : [しまなみ・とびしま](#)

Author : [toy-train](#)

0



いくつかの港に寄って高速船は岡本港へ。ここで折りたたみ自家用2輪車を組み立て走り出す。少しすると登りになって、こりや大変かなっと予感

SEARCH

 Search

OTHER

POWERED BY **JUGEM**

- [Atom0.3](#)
- [RSS1.0](#)
- [管理者ページ](#)

1004320

がしたが、すぐ下り。きれいな砂浜に出た。しまなみ街道のようなブルーラインはない。地図は見ていたので近い方の海岸線を走る。つった足は調子がいいが尻が痛い。しばらく行くと少し長い橋。これを渡ると愛媛県から広島県に入る。

しまなみは料金が必要だったけど、とびしま街道は料金はなし、無料。その替わり自転車用のスロープはない。自動車と一緒に。橋もそんなに長いものはない。この橋の手前からブルーラインが少し現れる。今度は川尻までの距離。4

キロ弱なのでしまなみの半分くらい。橋を渡ると地元の観光課の方からアンケートを求められる。アンケートに答えてこんどはこちらから質問。

右へ行けば次の橋までの近道。左へ行けば江戸時代の町が残る御手洗。御手洗に寄ってそのまま進むか、戻って短距離の道を行くか。「御手洗に寄って、そのまま進んでも、戻っても同じような距離」と言われて従う。

「すぐ道の駅があるから寄って行ってください」とも言われていたので寄ってみる。まだ自転車とすれ違いはない。



ツイート

■ 鉄分を補給したい方は……「Toy-train」へ ■
[comments\(0\)](#) | [trackbacks\(0\)](#) |

2013.08.15 Thursday 23:25

しまなみ・とびしま-御手洗港

Category : [しまなみ・とびしま](#)

Author : [toy-train](#)

0



まず道の駅に立ち寄る。橋を渡ったところで会った観光課と思われる方に、ぜひ寄ってくださいと言われたので。みかんのジュースを飲んでお土産は、ずっと持って走るのは荷物になるのでなし。最後に買うことにする。

さらに走ると御手洗の町に到着。島の間にある自然の港で、江戸時代以前から栄えたというのは良くわかる。以前の船着場がそのまま残っていて、坂本龍馬や西郷隆盛が宿泊した記録が残っていると。石灯籠は以前の形を復元。町全体が濃い茶色で、路地に入ると江戸時代にタイムスリップ。皆で守っていると言うのがよくわかる。しばらく自家用2輪車で路地巡り。





ツイート

■ [鉄分を補給したい方は……「Toy-train」へ](#) ■
[comments\(0\)](#) | [trackbacks\(0\)](#) |

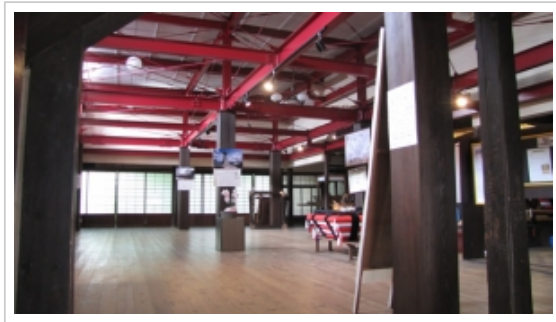
2013.08.17 Saturday 02:03

しまなみ・とびしま-若胡子屋

Category : [しまなみ・とびしま](#)

Author : [toy-train](#)

0



御手洗は「みたらい」、「おてあらい」ではない。路地に若胡子屋（わかえびすや）があった。説明の立て札によると享保九年（1724年）に広島藩の免許を受けていると書かれているから300年位前に立てられた建物。享保と言えば吉保の時代。すごい。

茶屋で百人の遊女がいたという。日本最古の遊郭とパンフレットに書いてあった。百人もいれば、いろいろトラブルがあったようで、おはぐろ伝説が書かれていた。中に入ると両側に売店があったらしい。その奥の大きな空間は鉄骨で補強がされていた。右に小さな舞台。2階もあったが、そこまでは登らなかった。若胡子屋の前の通りは人通りがすごかったらしい。

江戸時代から残る御手洗の路地の格子には、すだれの竹筒に花が差してあっていい雰囲気。さくら部と書いてあったから女子部？。いろいろな花がかかっていて、江戸時代にタイムスリップしたよう。



ツイート

■ 鉄分を補給したい方は……「Toy-train」へ ■
[comments\(0\)](#) | [trackbacks\(0\)](#) |

2013.08.18 Sunday 00:23

しまなみ・とびしま-大崎下島

Category : [しまなみ・とびしま](#)

Author : [toy-train](#)

0



御手洗を巡り、「そんなに遠くないからっ」とアンケートに答えた方に言われたので、そのまま走る。とびしま海道のおすすめコースは、反対側の海側を走るようになっている。「戻る人もいるけど、遠くない」の言葉を信じて。道はアップダウンがなくて海岸線に沿うので走りやすいが、光を遮るものがない。長袖にして正解。きれいな海と砂浜がただ続く。反対側はミカン畑が多い。出荷と取り入れのためにケーブルカーのように空中を運ぶタイプ、モノレールのように地上を這うタイプの2つがあった。ケーブルカータイプは錆びているからモノレールタイプを今は使っているよ

う。

時々休みながら走る。砂浜を見ながら休んでいると、海パンを持ってこなかったことを悔やむ。きれいな海に飛び込んだらどんなに涼しいかと思う。そんなことをしているうちに長い橋が見えてきた。豊浜大橋。お台場のゲートブリッジに似た形。そうか、豊浜大橋の構造をゲートブリッジが真似たのだ。ここまで短い橋が続いたが初めての長い橋。ただ自転車用のスロープはないので橋にたどり着くまでが苦しい。



ツイート

■ [鉄分を補給したい方は……「Toy-train」へ](#) ■
[comments\(0\)](#) | [trackbacks\(0\)](#) |

2013.08.18 Sunday 01:03

しまなみ・とびしま-豊浜大橋

Category : [しまなみ・とびしま](#)

Author : [toy-train](#)

0



御手洗から本当に長かったと言う感じで現れた豊浜大橋。見えてからも海岸線が曲がりくねっていて、なかなか着かなかった。橋の上は狭く歩道は片側だけ。橋の上で向かいから来たカップルと入れ違う。しまなみほどたくさん走っていないので、会うたびに挨拶を交わす。ロードで高速で飛ばしている人とは挨拶は無理。橋を渡ると豊島。少し小さい島で単純な形をしているから次の橋までは時間がかからないで行けそう。



ツイート

■ [鉄分を補給したい方は……「Toy-train」へ](#) ■
[comments\(0\)](#) | [trackbacks\(0\)](#) |

<<[new](#) | 1 / 2pages | [old](#)>>

(C) 2022 [ブログ JUGEM](#) Some Rights Reserved.

