

## きょうの自家用2輪車

体力維持のため

自家用2輪車で走っています。

鉄道、バス、徒歩も含めて  
あちこち行ったところの記録。

2013.09.01 Sunday 14:01

### Catch Noteサービス終了

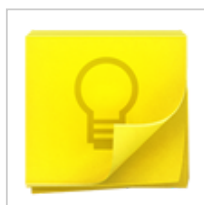
Category : [パソコン](#)

Author : [toy-train](#)

0



CATCH NOTE が8月30日でサービス終了。Windows と Mac、iPad と Android でテキストのメモ帳として使い込んでいた。そうすると CATCH NOTE に代わるモノを探す必要がある。まずグーグルの google keep を試す。



メモの数が多いと、google keep では無理。それにタグ付けができないし、ネットにつながらないとデータが使えない。これは私の使い方では NG。画像は扱えなくてもいいからテキパキ動作が必須なのだ。それにグーグルのサービスの35パーセントは、途中でサービスを終了するというのも心配。続いて wri.pe。



最新のHTML5を使ったクラウド型メモ帳で評価は高かったけど、残念ながら新しいハードでなければ動作しないのだ。Android はバージョンが低いのか動かず。Mac も OS10.4 で動かず。iPad も最新のiOSにしてないので動作せず。それで却下。



元々 TOMBO というアプリで Windows CE と Windows を同期させて便利に使っていた。そのデータをそのまま使える Android アプリもあることにはあったが Android と Windows でしか使えない。iPad と Mac で使えないので却下。

## CALENDAR

S	M	T	W	T	F	S
<u>1</u>	2	3	4	5	6	7
<b>8</b>	9	10	11	12	13	14
15	16	17	18	19	20	21
<b>22</b>	<b>23</b>	24	25	26	27	<b>28</b>
29	30					
<a href="#">&lt;&lt; September 2013 &gt;&gt;</a>						

## NEW ENTRY

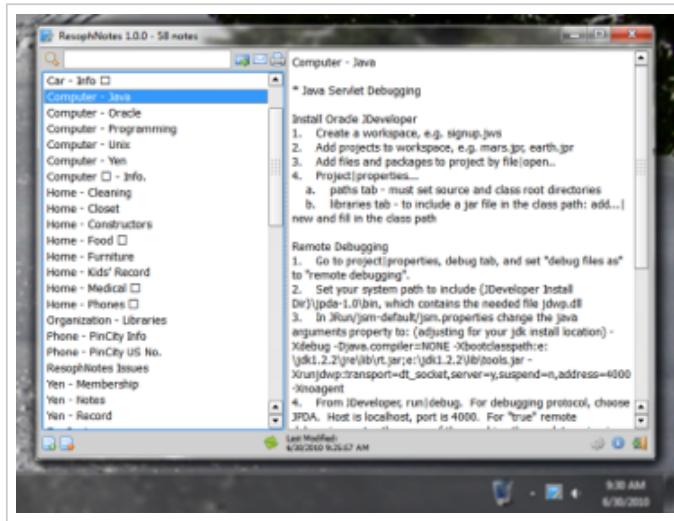
- [世田谷のお伊勢さま・桜神宮](#) (03/11)
- [林試の森の河津桜](#) (03/08)
- [西明寺](#) (03/06)
- [大和ゆとりの森](#) (02/28)
- [二代目横浜駅跡](#) (02/11)

## ARCHIVES

- [March 2022](#) (3)
- [February 2022](#) (4)
- [January 2022](#) (7)
- [December 2021](#) (12)
- [November 2021](#) (9)
- [October 2021](#) (9)
- [September 2021](#) (4)
- [August 2021](#) (2)
- [July 2021](#) (3)
- [June 2021](#) (3)
- [May 2021](#) (5)
- [April 2021](#) (7)
- [March 2021](#) (13)
- [February 2021](#) (3)
- [January 2021](#) (2)
- [December 2020](#) (11)
- [November 2020](#) (10)
- [October 2020](#) (3)
- [September 2020](#) (3)
- [August 2020](#) (1)
- [July 2020](#) (3)
- [June 2020](#) (1)
- [May 2020](#) (1)
- [April 2020](#) (2)
- [March 2020](#) (2)
- [February 2020](#) (2)
- [January 2020](#) (5)
- [December 2019](#) (6)
- [November 2019](#) (11)
- [October 2019](#) (9)
- [September 2019](#) (1)
- [August 2019](#) (3)



結局 TOMBO と構造がいている SIMPLNOTE を元にして、対応するアプリを使うことにする。ブラウザで SIMPLNOTE を使えば、Windows とMacで見ることができる。iPad は SIMPLNOTE のアプリがあるので大丈夫。アンドメロイドは GLACE NOTE で同期ができた。Windows には ResophNotes があって同期ができた。MacのJustnotes は有料なので使わず。ブラウザで使えれば問題ない。



いろいろ試して、私の使い方に合っている。これで解決かな。

ツイート シェア 1

■ [鉄分を補給したい方は……「Toy-train」へ](#) ■  
[comments\(0\)](#) | [trackbacks\(0\)](#) |

2013.09.08 Sunday 23:14  
 長野電鉄信濃川田・綿内

Category : [トレイン](#)  
 Author : [toy-train](#)

0



- [July 2019](#) (7)
- [June 2019](#) (6)
- [May 2019](#) (6)
- [April 2019](#) (8)
- [March 2019](#) (4)
- [February 2019](#) (2)
- [January 2019](#) (4)
- [December 2018](#) (4)
- [November 2018](#) (3)
- [October 2018](#) (7)
- [September 2018](#) (2)
- [August 2018](#) (7)
- [July 2018](#) (8)
- [June 2018](#) (4)
- [May 2018](#) (5)
- [April 2018](#) (7)
- [March 2018](#) (1)
- [February 2018](#) (6)
- [January 2018](#) (6)
- [December 2017](#) (9)
- [November 2017](#) (9)
- [October 2017](#) (4)
- [September 2017](#) (8)
- [August 2017](#) (5)
- [July 2017](#) (12)
- [June 2017](#) (7)
- [May 2017](#) (8)
- [April 2017](#) (12)
- [March 2017](#) (5)
- [February 2017](#) (7)
- [January 2017](#) (6)
- [December 2016](#) (7)
- [November 2016](#) (12)
- [October 2016](#) (7)
- [September 2016](#) (5)
- [August 2016](#) (5)
- [July 2016](#) (13)
- [June 2016](#) (7)
- [May 2016](#) (11)
- [April 2016](#) (10)
- [March 2016](#) (8)
- [February 2016](#) (7)
- [January 2016](#) (5)
- [December 2015](#) (11)
- [November 2015](#) (13)
- [October 2015](#) (5)
- [September 2015](#) (7)
- [August 2015](#) (9)
- [July 2015](#) (8)
- [June 2015](#) (10)
- [May 2015](#) (16)
- [April 2015](#) (9)
- [March 2015](#) (16)
- [February 2015](#) (13)
- [January 2015](#) (14)
- [December 2014](#) (15)
- [November 2014](#) (14)
- [October 2014](#) (11)
- [September 2014](#) (10)
- [August 2014](#) (13)
- [July 2014](#) (13)
- [June 2014](#) (12)
- [May 2014](#) (9)
- [April 2014](#) (10)
- [March 2014](#) (3)



お盆に帰省した空いた時間に、廃線になった長野電鉄屋代線の信濃川田駅跡に行ってみる。前に、小布施のながでん電車の広場に保存されていたが、2000系特急D編成にひさしを取られて追い出され、長野電鉄の解体が行われてきた信濃川田に屋代線廃止時に移って来たのだ。長野市に売却して公園化されるということだったが、市の予算が付かなくてそのままになっているもの。このまま時間が過ぎていけば朽ちていくだけだと思うのだが。

信濃川田駅後はバスの待合室と英語教室をが半分ずつ使われていた。駅前には広い駐車場が残っていて、パークアンドライド試みた跡だと思う。北勢線はうまく行ったようで、駐車場に車がたくさん止めてあった。屋代線は長野に向かっての路線ではなかったのが致命的だった。ブルーのシートに覆われて雨をしのいでいるが、いつまで持つかだ。1003型だけブルーシートが完全に取られていた。

綿内までもいってみた。ここには変電所があったが、線は切られていた。待合室は廃止時のままのようで、額に入れられた絵や、飾り付けされたままのボードが残っていた。

ツイート シェア 1

■ 鉄分を補給したい方は……「Toy-train」へ ■  
[comments\(0\)](#) | [trackbacks\(0\)](#) |

- [February 2014](#) (5)
- [January 2014](#) (6)
- [December 2013](#) (4)
- [November 2013](#) (4)
- [October 2013](#) (4)
- [September 2013](#) (5)
- [August 2013](#) (15)
- [July 2013](#) (8)
- [June 2013](#) (4)
- [May 2013](#) (6)
- [April 2013](#) (3)
- [March 2013](#) (7)
- [February 2013](#) (9)
- [January 2013](#) (8)
- [December 2012](#) (4)
- [November 2012](#) (6)
- [October 2012](#) (4)
- [September 2012](#) (5)
- [August 2012](#) (5)
- [July 2012](#) (7)
- [June 2012](#) (6)
- [May 2012](#) (9)
- [April 2012](#) (7)
- [March 2012](#) (2)
- [February 2012](#) (6)
- [January 2012](#) (3)
- [December 2011](#) (4)
- [November 2011](#) (6)
- [October 2011](#) (2)
- [September 2011](#) (1)
- [August 2011](#) (2)
- [July 2011](#) (4)
- [June 2011](#) (6)
- [May 2011](#) (5)
- [April 2011](#) (4)
- [March 2011](#) (5)
- [February 2011](#) (5)
- [January 2011](#) (5)
- [December 2010](#) (2)
- [November 2010](#) (4)
- [October 2010](#) (10)
- [September 2010](#) (10)
- [August 2010](#) (6)
- [July 2010](#) (4)
- [June 2010](#) (5)
- [May 2010](#) (7)
- [April 2010](#) (7)
- [March 2010](#) (4)
- [February 2010](#) (8)
- [January 2010](#) (5)
- [December 2009](#) (3)
- [November 2009](#) (8)
- [October 2009](#) (8)
- [September 2009](#) (10)
- [August 2009](#) (13)
- [July 2009](#) (10)
- [June 2009](#) (8)
- [May 2009](#) (12)
- [April 2009](#) (4)
- [March 2009](#) (4)
- [February 2009](#) (1)
- [January 2009](#) (5)
- [December 2008](#) (5)
- [November 2008](#) (6)
- [October 2008](#) (4)

2013.09.22 Sunday 12:01

鳩もさるもの

Category : [生き物たち](#)

Author : [toy-train](#)

0



家のベランダに息子とバリケードを張り巡らし、鳩が来なくなったと一安心していたらカミサンがまた叫ぶ。「鳩が別の場所をみつけてまた来たあ」と。ベランダのフェンスは無理とあきらめて、テレビのケーブル分配機の上を見つけて、つがいが住み着いた。雨も防げるし、見晴らしもいいし発見されにくい場所と。私は全く気がつかなかったが、カミサンの目は鋭い。すぐにみつけて何とかしてえ、と言ってきた。

バリケードを折って箱状にして配電板の上に固定する。小れでいいと思っていたら風で傾いて、この場所が気に入っていた、つがいの鳩がもどってきた。カミサンがまた叫ぶので、これでもかかと固定。風でもびくともしなくなって、つがいの鳩はあきらめたようだ。

ツイート シェア 2

■ 鉄分を補給したい方は……「[Toy-train](#)」へ ■  
[comments\(0\)](#) | [trackbacks\(0\)](#) |

2013.09.23 Monday 22:01

巾着田曼珠沙華公園

Category : 花

Author : [toy-train](#)

0



- [September 2008](#) (4)
- [August 2008](#) (6)
- [July 2008](#) (3)
- [June 2008](#) (6)
- [May 2008](#) (8)
- [April 2008](#) (7)
- [March 2008](#) (4)
- [February 2008](#) (8)
- [January 2008](#) (12)
- [December 2007](#) (9)
- [November 2007](#) (8)
- [October 2007](#) (10)
- [September 2007](#) (14)
- [August 2007](#) (11)
- [July 2007](#) (9)
- [June 2007](#) (13)
- [May 2007](#) (20)
- [April 2007](#) (14)
- [March 2007](#) (16)
- [February 2007](#) (13)
- [January 2007](#) (21)
- [December 2006](#) (25)
- [November 2006](#) (12)
- [October 2006](#) (16)
- [September 2006](#) (10)
- [August 2006](#) (2)
- [July 2006](#) (2)
- [June 2006](#) (2)
- [May 2006](#) (4)
- [April 2006](#) (3)
- [March 2006](#) (6)
- [February 2006](#) (6)
- [January 2006](#) (3)
- [December 2005](#) (2)
- [November 2005](#) (7)
- [October 2005](#) (4)
- [September 2005](#) (5)
- [August 2005](#) (3)
- [July 2005](#) (2)
- [June 2005](#) (5)
- [May 2005](#) (2)
- [April 2005](#) (6)
- [March 2005](#) (1)
- [February 2005](#) (6)
- [January 2005](#) (5)
- [December 2004](#) (2)
- [November 2004](#) (5)
- [October 2004](#) (3)
- [September 2004](#) (2)
- [August 2004](#) (7)
- [July 2004](#) (5)
- [June 2004](#) (2)
- [May 2004](#) (7)
- [April 2004](#) (4)
- [March 2004](#) (4)
- [February 2004](#) (3)
- [January 2004](#) (3)
- [December 2003](#) (4)
- [November 2003](#) (5)
- [October 2003](#) (4)
- [September 2003](#) (6)
- [August 2003](#) (4)
- [July 2003](#) (3)
- [June 2003](#) (3)
- [May 2003](#) (3)



カミサンがいきなり「武蔵小山の商店街で曼珠沙華が一面に咲いたポスターみたんだけど、そこ行きたいっ」と行ってきた。場所はわからないと。新聞で埼玉の日高市の曼珠沙華公園の記事が出ていたのを思い出し、iPadでこれじゃないっ、と見せる。「新宿から行くと書いてあったけど……」と頼りない。ここしかないってと説得したら納得したようで、今が見頃と出ていたので出かけることになった。行くのは新宿からでせはなく池袋から西武で行く。飯能まで急行。乗り換えて2駅で高麗。下車して15分ほど歩くと巾着田曼珠沙華公園。

公園の前から道の両側に曼珠沙華が咲いている。名産品も並べて売っている。珍しいものもあった。そして曼珠沙華がだんだん増えてきて公園の料金所。300円で入場する。入ると一面の曼珠沙華。早咲きと遅咲きがあるともらったパンフレットに書いてあったが、どちらも見頃。びっくりしたのは白い曼珠沙華があったこと。赤と思い込んでいたけど白もほんの少し咲いていた。

巾着田というのは川がΩ形の180度回転した形に浸食され巾着の形に似ているので巾着田。川の内部を整地したら曼珠沙華が咲き出したのだという。まあ、見事でした。カミサン大喜びだったから良かったかなって。

ツイート シェア 2

■ 鉄分を補給したい方は……「Toy-train」へ ■  
[comments\(0\)](#) | [trackbacks\(0\)](#) |

- [April 2003](#) (4)
- [March 2003](#) (3)
- [February 2003](#) (1)
- [January 2003](#) (3)
- [December 2002](#) (4)
- [November 2002](#) (2)
- [October 2002](#) (2)
- [September 2002](#) (3)
- [August 2002](#) (4)
- [July 2002](#) (3)
- [June 2002](#) (1)
- [May 2002](#) (1)
- [April 2002](#) (4)
- [March 2002](#) (5)
- [February 2002](#) (6)
- [January 2002](#) (3)
- [December 2001](#) (3)
- [November 2001](#) (3)
- [October 2001](#) (3)
- [September 2001](#) (4)
- [August 2001](#) (4)
- [July 2001](#) (6)
- [June 2001](#) (4)
- [May 2001](#) (6)
- [April 2001](#) (7)
- [March 2001](#) (1)
- [February 2001](#) (2)
- [January 2001](#) (6)
- [December 2000](#) (2)
- [November 2000](#) (4)
- [October 2000](#) (4)
- [September 2000](#) (2)
- [August 2000](#) (4)
- [July 2000](#) (4)

## CATEGORY

- [遠へ行きたい](#) (47)
- [そうだ大阪・京都行こう](#) (11)
- [伊勢・熊野・和歌山](#) (8)
- [名古屋 岐阜 知多 桑名](#) (20)
- [栃木・太平山・足利](#) (11)
- [会津・磐梯](#) (14)
- [木更津 富津 茂原 九十九里](#) (18)
- [銚子](#) (4)
- [筑波 霞ヶ浦 佐原 潮来](#) (21)
- [水戸・常陸](#) (21)
- [東国三社](#) (7)
- [榛名](#) (5)
- [城下町小幡](#) (7)
- [武蔵嵐山](#) (3)
- [熱海 小田原 伊豆 三島](#) (19)
- [鎌倉・江ノ島](#) (11)
- [しまなみ・とびしま](#) (23)
- [四谷の谷と窪地](#) (7)
- [高幡不動](#) (4)
- [市川](#) (4)
- [街歩き](#) (16)
- [公園](#) (96)
- [風景](#) (119)
- [夏の風物](#) (13)
- [建物](#) (83)
- [まつり](#) (14)
- [ライトアップ](#) (24)



埼玉日高市の巾着田曼珠沙華公園に来たのだが、その他にもおもしろいものがあった。これだから知らない場所へ先入感なしで行くのは止められない。まず駅の改札を出ると、赤い2本の柱が目に入る。トーテンポールかと思ったら漢字が書いてあって朝鮮っぽい感じ。何で立っているのかわからずに着田曼珠沙華公園へ向かうと道端で花ナスを売っていた。みるのは初めて。トマトのようなものがたくさんきの枝についている。カミサンは知っていたらしく「生け花に使う」と。キイロのホヤが付いたようなものもあった。野菜をカゴに入れたものも売っていた。

着田曼珠沙華公園に入ると特産のお菜とか、初めてみるものもあった。地元案内のパンフレットがおいてあって、もうじき高麗郡ができて1300年とか、高麗神社でイベントとかが書かれていた。芝生で昼飯を食べながらパンフレットを見ると、高麗という地名は高句麗から来ていて、日本にきて住み着いたところが高麗郡になったのだけど入間郡に編入されてなくなってしまった。もうじき高麗郡ができて1300面で、高麗神社で流鏑馬の短い弓の朝鮮版をしたり、川越などでもいろいろイベントがあるよう。花ナスなど他で見ることのできないものがあるのかそのためかな。そういえば巾着田曼珠沙華公園と言う名前も朝鮮っぽい。手書きでは到底書けない漢字だ。パソコンのカナ漢字変換があってアリガトウだな。

石碑は高麗川をイカダで運搬していた時代に干ばつがあって、雨乞いのような石碑。川越も米や油彩を江戸に運び、帰りに肥だめを積んで帰ったとか。大名はいいものを食べていたので高値だったらしい。それとリサイクルが完成していたと新聞に出ていたと思う。



- [見る・知る](#) (47)
- [スポーツ](#) (6)
- [食](#) (48)
- [なにこれ](#) (140)
- [古い物](#) (137)
- [デジカメ](#) (12)
- [トレイン](#) (78)
- [パソコン](#) (31)
- [model](#) (13)
- [店](#) (10)
- [花](#) (130)
- [紅葉](#) (22)
- [涼](#) (14)
- [生き物たち](#) (12)
- [動画](#) (34)
- [ピアノキ・フレッタ](#) (22)
- [ジャイアントDS](#) (52)
- [シボレー折りたたみ](#) (16)
- [マウンテンバイク](#) (6)
- [その他人力2輪](#) (22)
- [走るための小物](#) (43)
- [走るための店](#) (14)
- [多摩サイ](#) (12)
- [取り締まり](#) (9)
- [トラブル](#) (11)
- [いろいろ](#) (40)

## COMMENT

- [披露山](#)  
⇒ [karasawa \(06/09\)](#)
- [披露山](#)  
⇒ [e \(06/09\)](#)
- [湊公園](#)  
⇒ [karasawa \(05/04\)](#)
- [湊公園](#)  
⇒ [ひたちなか海浜鉄道 \(04/13\)](#)
- [那珂湊](#)  
⇒ [ひたちなか海浜鉄道 \(04/13\)](#)
- [偕楽園のレンタサイクル](#)  
⇒ [ひたちなか海浜鉄道 \(03/29\)](#)
- [伏見稲荷](#)  
⇒ [krasawa \(01/13\)](#)
- [伏見稲荷](#)  
⇒ [obatas1968 \(12/20\)](#)
- [青山葬儀所](#)  
⇒ [karasawa \(12/02\)](#)
- [青山葬儀所](#)  
⇒ [eigorou \(11/14\)](#)

## PROFILE

- [toy-train](#)

## MOBILE



## LINK

- [toy-train](#)
- [KA KO CHO](#)
- [Instagram](#)



ツイート シェア 2

■ [鉄分を補給したい方は……「Toy-train」へ](#) ■  
[comments\(0\)](#) | [trackbacks\(0\)](#) |

## SEARCH

 Search

## OTHER

POWERED BY **JUGEM**

- [Atom0.3](#)
- [RSS1.0](#)
- [管理者ページ](#)

**1004321**

[<<new](#) | 1 / 1pages | [old>>](#)

(C) 2022 [ブログ JUGEM](#) Some Rights Reserved.

