

きょうの自家用2輪車

体力維持のため

自家用2輪車で走っています。

鉄道、バス、徒歩も含めて
あちこち行ったところの記録。

2014.11.01 Saturday 00:59

出雲大社

Category : [古い物](#)

Author : [toy-train](#)

0



一畑電車で出雲大社へ。駅にも町中にも「祝 国麿さま、典子さま、ご結婚おめでとうございます」の文字。出雲大社は昨年、大遷宮だったので、テレビでよく見た風景と同じ。稲佐の浜などへ行こうとも思ったが、出雲は少しずつ遠くに神話の世界が点在する。サンライズの遅延でこちらはバス。

出雲大社の裏に二匹のうさぎの石像が何体も置いてあった。像の背面に「平成の大遷宮記念、千家国麿」の文字が。うさぎは他の場所にも見ることができた。



CALENDAR

S	M	T	W	T	F	S
						1
2	3	4	5	6	7	8
9	10	11	12	13	14	15
16	17	18	19	20	21	22
23	24	25	26	27	28	29
30						
<< November 2014 >>						

NEW ENTRY

- [世田谷のお伊勢さま・桜神宮](#) (03/11)
- [林試の森の河津桜](#) (03/08)
- [西明寺](#) (03/06)
- [大和ゆとりの森](#) (02/28)
- [二代目横浜駅跡](#) (02/11)

ARCHIVES

- [March 2022](#) (3)
- [February 2022](#) (4)
- [January 2022](#) (7)
- [December 2021](#) (12)
- [November 2021](#) (9)
- [October 2021](#) (9)
- [September 2021](#) (4)
- [August 2021](#) (2)
- [July 2021](#) (3)
- [June 2021](#) (3)
- [May 2021](#) (5)
- [April 2021](#) (7)
- [March 2021](#) (13)
- [February 2021](#) (3)
- [January 2021](#) (2)
- [December 2020](#) (11)
- [November 2020](#) (10)
- [October 2020](#) (3)
- [September 2020](#) (3)
- [August 2020](#) (1)
- [July 2020](#) (3)
- [June 2020](#) (1)
- [May 2020](#) (1)
- [April 2020](#) (2)
- [March 2020](#) (2)
- [February 2020](#) (2)
- [January 2020](#) (5)
- [December 2019](#) (6)
- [November 2019](#) (11)
- [October 2019](#) (9)
- [September 2019](#) (1)



ツイート シェア 1

■ [鉄分を補給したい方は……「Toy-train」へ](#) ■
[comments\(0\)](#) | [trackbacks\(0\)](#) |

2014.11.02 Sunday 23:37

[飯能](#)

Category : [まつり](#)

Author : [toy-train](#)

0



朝、起きたらいい天気。そうしたらカミサンが、「天気がいいからどこかへ行こう」と行ってきた。どこでもいいと言うので、地下鉄副都心線が開通したとき、東急、西武、東武で作成したときに駅でもらってきた「おでかけぶっく」を見せると、飯能の能仁寺がいいというので出かける。行きは山手線で池袋に行き、西武池袋線で飯能、帰りは副都心線乗り入れて自由が丘までの予定。

飯能へ着くとメインストリートは閉鎖されて、飯能まつりが行われるという。まつりは帰りに見ることにして、能仁寺へバスで向かう。まつりのためルートを変更して走っていた。天覧山下停留所で下車すると、郷土館と市民会館があり神社では骨董市をやっていた。お参りするとカミサンは御朱印を記帳したいと社務所へ。

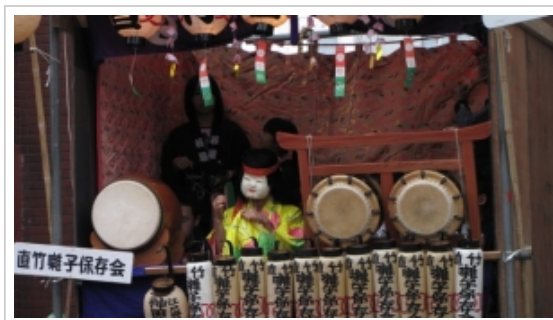
もっと奥へ進むと能仁寺があった。曹洞宗の名刹。幕末焼失して再建したので、新しい建物。庭園が有名というので300円也を払って、本堂と併せて見せていただく。実家が曹洞宗のカミサンは、本堂が同じだと喜ぶ。裏

- [August 2019](#) (3)
- [July 2019](#) (7)
- [June 2019](#) (6)
- [May 2019](#) (6)
- [April 2019](#) (8)
- [March 2019](#) (4)
- [February 2019](#) (2)
- [January 2019](#) (4)
- [December 2018](#) (4)
- [November 2018](#) (3)
- [October 2018](#) (7)
- [September 2018](#) (2)
- [August 2018](#) (7)
- [July 2018](#) (8)
- [June 2018](#) (4)
- [May 2018](#) (5)
- [April 2018](#) (7)
- [March 2018](#) (1)
- [February 2018](#) (6)
- [January 2018](#) (6)
- [December 2017](#) (9)
- [November 2017](#) (9)
- [October 2017](#) (4)
- [September 2017](#) (8)
- [August 2017](#) (5)
- [July 2017](#) (12)
- [June 2017](#) (7)
- [May 2017](#) (8)
- [April 2017](#) (12)
- [March 2017](#) (5)
- [February 2017](#) (7)
- [January 2017](#) (6)
- [December 2016](#) (7)
- [November 2016](#) (12)
- [October 2016](#) (7)
- [September 2016](#) (5)
- [August 2016](#) (5)
- [July 2016](#) (13)
- [June 2016](#) (7)
- [May 2016](#) (11)
- [April 2016](#) (10)
- [March 2016](#) (8)
- [February 2016](#) (7)
- [January 2016](#) (5)
- [December 2015](#) (11)
- [November 2015](#) (13)
- [October 2015](#) (5)
- [September 2015](#) (7)
- [August 2015](#) (9)
- [July 2015](#) (8)
- [June 2015](#) (10)
- [May 2015](#) (16)
- [April 2015](#) (9)
- [March 2015](#) (16)
- [February 2015](#) (13)
- [January 2015](#) (14)
- [December 2014](#) (15)
- [November 2014](#) (14)
- [October 2014](#) (11)
- [September 2014](#) (10)
- [August 2014](#) (13)
- [July 2014](#) (13)
- [June 2014](#) (12)
- [May 2014](#) (9)
- [April 2014](#) (10)

手が見晴らしがいいという天覧山で急坂を登る。途中の休憩所で、おじいさんがケーナを吹いていた。正直言ってヘタ。少しあったら「これ、あげる」と銀杏を持ってきた。いただくと、取り方と作り方が全然違うからと説明を始めた。話し相手をカミサンに任せる。私は、こういうの苦手だが、話し好きのカミサンは得意なのだ。話し相手を探していたのか、二人の会話は続く。

天覧山の山頂へ出て、さらに歩くと、以前行った巾着田に出ることが、休憩所の地図に書いてあった。しかし、銀杏オジサンとの会話で気が失せ、飯能まつりもあるので下ることにする。

飯能市内に繰り出した山車は11。山車がゆっくり回転して、お囃子に踊り手が競う。以前、西武の休止している安比奈線を見に行ったら、川越まつりが行われていたときの山車によく似ている。飯能が歴史のある街だとは知らなかった。まあ、良かったと帰りは自由が丘まで熟睡。



- [March 2014](#) (3)
- [February 2014](#) (5)
- [January 2014](#) (6)
- [December 2013](#) (4)
- [November 2013](#) (4)
- [October 2013](#) (4)
- [September 2013](#) (5)
- [August 2013](#) (15)
- [July 2013](#) (8)
- [June 2013](#) (4)
- [May 2013](#) (6)
- [April 2013](#) (3)
- [March 2013](#) (7)
- [February 2013](#) (9)
- [January 2013](#) (8)
- [December 2012](#) (4)
- [November 2012](#) (6)
- [October 2012](#) (4)
- [September 2012](#) (5)
- [August 2012](#) (5)
- [July 2012](#) (7)
- [June 2012](#) (6)
- [May 2012](#) (9)
- [April 2012](#) (7)
- [March 2012](#) (2)
- [February 2012](#) (6)
- [January 2012](#) (3)
- [December 2011](#) (4)
- [November 2011](#) (6)
- [October 2011](#) (2)
- [September 2011](#) (1)
- [August 2011](#) (2)
- [July 2011](#) (4)
- [June 2011](#) (6)
- [May 2011](#) (5)
- [April 2011](#) (4)
- [March 2011](#) (5)
- [February 2011](#) (5)
- [January 2011](#) (5)
- [December 2010](#) (2)
- [November 2010](#) (4)
- [October 2010](#) (10)
- [September 2010](#) (10)
- [August 2010](#) (6)
- [July 2010](#) (4)
- [June 2010](#) (5)
- [May 2010](#) (7)
- [April 2010](#) (7)
- [March 2010](#) (4)
- [February 2010](#) (8)
- [January 2010](#) (5)
- [December 2009](#) (3)
- [November 2009](#) (8)
- [October 2009](#) (8)
- [September 2009](#) (10)
- [August 2009](#) (13)
- [July 2009](#) (10)
- [June 2009](#) (8)
- [May 2009](#) (12)
- [April 2009](#) (4)
- [March 2009](#) (4)
- [February 2009](#) (1)
- [January 2009](#) (5)
- [December 2008](#) (5)
- [November 2008](#) (6)

■ [鉄分を補給したい方は……「Toy-train」へ](#) ■
[comments\(0\)](#) | [trackbacks\(0\)](#) |

2014.11.05 Wednesday 00:03

ばたでん

Category : [トレイン](#)

Author : [toy-train](#)

0



山陰地方で生き残った唯一の私鉄、一畑電鉄。映画 Railways に使われて乗客が激増したけど、1年すると元に戻ったらしい。女性アテンダントが乗車していたり、車内に木製を多用したりして、いろんなアイデアでガンバっている感じ。

名前の通り、一畑薬師参拝を目的に敷設された、元は蒸気機関車が牽引する軽便鉄道。出雲大社参拝で路線を申請したら官鉄大社線と競合したので不許可。一畑薬師にしたら認可が下りたのだという。その一畑薬師に行く路線も戦時レール供出で廃止され、スイッチバックの駅がその面影を残すのみ。松江まで宍道湖畔を走る。

松江しんじ湖温泉駅とJR松江駅は少し離れていて、歩いて行けるかとも思ったけど30分以上かかりそうなので、バスに乗った。正解だった。

コーヒーカップは出雲大社前駅に併設されているカフェで休んだときのもの。いちばん下の夕暮れの駅が、スイッチバックの一畑口駅。もうじき副都心線乗り入れで余った東急の地下鉄日比谷線乗り入れ用の電車が、走り出すはず。



- [October 2008](#) (4)
- [September 2008](#) (4)
- [August 2008](#) (6)
- [July 2008](#) (3)
- [June 2008](#) (6)
- [May 2008](#) (8)
- [April 2008](#) (7)
- [March 2008](#) (4)
- [February 2008](#) (8)
- [January 2008](#) (12)
- [December 2007](#) (9)
- [November 2007](#) (8)
- [October 2007](#) (10)
- [September 2007](#) (14)
- [August 2007](#) (11)
- [July 2007](#) (9)
- [June 2007](#) (13)
- [May 2007](#) (20)
- [April 2007](#) (14)
- [March 2007](#) (16)
- [February 2007](#) (13)
- [January 2007](#) (21)
- [December 2006](#) (25)
- [November 2006](#) (12)
- [October 2006](#) (16)
- [September 2006](#) (10)
- [August 2006](#) (2)
- [July 2006](#) (2)
- [June 2006](#) (2)
- [May 2006](#) (4)
- [April 2006](#) (3)
- [March 2006](#) (6)
- [February 2006](#) (6)
- [January 2006](#) (3)
- [December 2005](#) (2)
- [November 2005](#) (7)
- [October 2005](#) (4)
- [September 2005](#) (5)
- [August 2005](#) (3)
- [July 2005](#) (2)
- [June 2005](#) (5)
- [May 2005](#) (2)
- [April 2005](#) (6)
- [March 2005](#) (1)
- [February 2005](#) (6)
- [January 2005](#) (5)
- [December 2004](#) (2)
- [November 2004](#) (5)
- [October 2004](#) (3)
- [September 2004](#) (2)
- [August 2004](#) (7)
- [July 2004](#) (5)
- [June 2004](#) (2)
- [May 2004](#) (7)
- [April 2004](#) (4)
- [March 2004](#) (4)
- [February 2004](#) (3)
- [January 2004](#) (3)
- [December 2003](#) (4)
- [November 2003](#) (5)
- [October 2003](#) (4)
- [September 2003](#) (6)
- [August 2003](#) (4)
- [July 2003](#) (3)
- [June 2003](#) (3)



ツイート シェア 2

■ 鉄分を補給したい方は……「Toy-train」へ ■
[comments\(0\)](#) | [trackbacks\(0\)](#) |



米子は隠岐、境港に近いので、駅前の居酒屋は「隠岐ノ島直送」「境港直送」のノボリと看板が目につく。境港へも行って見たかったけど、JR境線で片道40分。そうすると3時間はかかると行くのは断念。

境港は鬼太郎の作者も水木しげるの生地。行くと鬼太郎ロードがあるらしいのだが。JR境線は鬼太郎だらけ。駅名も妖怪の名前が付いていたり、ディーゼルも鬼太郎の主人公のラッピング。また機会があれば乗って行って

- [May 2003](#) (3)
- [April 2003](#) (4)
- [March 2003](#) (3)
- [February 2003](#) (1)
- [January 2003](#) (3)
- [December 2002](#) (4)
- [November 2002](#) (2)
- [October 2002](#) (2)
- [September 2002](#) (3)
- [August 2002](#) (4)
- [July 2002](#) (3)
- [June 2002](#) (1)
- [May 2002](#) (1)
- [April 2002](#) (4)
- [March 2002](#) (5)
- [February 2002](#) (6)
- [January 2002](#) (3)
- [December 2001](#) (3)
- [November 2001](#) (3)
- [October 2001](#) (3)
- [September 2001](#) (4)
- [August 2001](#) (4)
- [July 2001](#) (6)
- [June 2001](#) (4)
- [May 2001](#) (6)
- [April 2001](#) (7)
- [March 2001](#) (1)
- [February 2001](#) (2)
- [January 2001](#) (6)
- [December 2000](#) (2)
- [November 2000](#) (4)
- [October 2000](#) (4)
- [September 2000](#) (2)
- [August 2000](#) (4)
- [July 2000](#) (4)

CATEGORY

- [遠へ行きたい](#) (47)
- [そうだ大阪・京都行こう](#) (11)
- [伊勢・熊野・和歌山](#) (8)
- [名古屋 岐阜 知多 桑名](#) (20)
- [栃木・太平山・足利](#) (11)
- [会津・磐梯](#) (14)
- [木更津 富津 茂原 九十九里](#) (18)
- [銚子](#) (4)
- [筑波 霞ヶ浦 佐原 潮来](#) (21)
- [水戸・常陸](#) (21)
- [東国三社](#) (7)
- [榛名](#) (5)
- [城下町小幡](#) (7)
- [武蔵嵐山](#) (3)
- [熱海 小田原 伊豆 三島](#) (19)
- [鎌倉・江ノ島](#) (11)
- [しまなみ・とびしま](#) (23)
- [四谷の谷と窪地](#) (7)
- [高幡不動](#) (4)
- [市川](#) (4)
- [街歩き](#) (16)
- [公園](#) (96)
- [風景](#) (119)
- [夏の風物](#) (13)
- [建物](#) (83)
- [まつり](#) (14)

2014.11.06 Thursday 19:23

米子

Category : [風景](#)

Author : [toy-train](#)

0

みたい。



山陰で始めて鉄道が走ったのは、境港と米子間。そのモニュメントが米子駅前に建っていた。空に向かう蒸機と客車。この類は、おもちゃっぽくなるものだが、忠実にスケールどおり作られていた。この他にもC57の動輪もあった。

米子近くには国鉄時代後藤工場があって、蒸気機関車されていた。現在も後藤工業株式会社となって、JRの車両や一畑電鉄の木製化内装も請け負っている。これも時間があれば近くに行行って見たかったけど、時間がないのでパス。



素泊まりのビジネスホテルに泊まり5時起床。外が明るくなったのを確認して、駅と反対方向へ歩く。米子から法勝寺鉄道が出ていたのだ。その客車は日本最古の客車で保存されているのを見に行く。明治20年、イギリスから輸入されたもので、当時は扉がたくさんついてしたが、窓に改造されている。この客車と、鳥取県文化財となっているデハ201系203号電車は後藤工業株式会社で修復工事が行われている。

- [ライトアップ](#) (24)
- [見る・知る](#) (47)
- [スポーツ](#) (6)
- [食](#) (48)
- [なにこれ](#) (140)
- [古い物](#) (137)
- [デジカメ](#) (12)
- [トレイン](#) (78)
- [パソコン](#) (31)
- [model](#) (13)
- [店](#) (10)
- [花](#) (130)
- [紅葉](#) (22)
- [涼](#) (14)
- [生き物たち](#) (12)
- [動画](#) (34)
- [ピアニキ・フレッタ](#) (22)
- [ジャイアントDS](#) (52)
- [シボレー折りたたみ](#) (16)
- [マウンテンバイク](#) (6)
- [その他人力2輪](#) (22)
- [走るための小物](#) (43)
- [走るための店](#) (14)
- [多摩サイ](#) (12)
- [取り締まり](#) (9)
- [トラブル](#) (11)
- [いろいろ](#) (40)

COMMENT

- [披露山](#)
⇒ [karasawa \(06/09\)](#)
- [披露山](#)
⇒ [e \(06/09\)](#)
- [湊公園](#)
⇒ [karasawa \(05/04\)](#)
- [湊公園](#)
⇒ [ひたちなか海浜鉄道 \(04/13\)](#)
- [那珂湊](#)
⇒ [ひたちなか海浜鉄道 \(04/13\)](#)
- [偕楽園のレンタサイクル](#)
⇒ [ひたちなか海浜鉄道 \(03/29\)](#)
- [伏見稲荷](#)
⇒ [krasawa \(01/13\)](#)
- [伏見稲荷](#)
⇒ [obatas1968 \(12/20\)](#)
- [青山葬儀所](#)
⇒ [karasawa \(12/02\)](#)
- [青山葬儀所](#)
⇒ [eigorou \(11/14\)](#)

PROFILE

- [toy-train](#)

MOBILE



LINK

- [toy-train](#)
- [KA KO CHO](#)
- [Instagram](#)



ツイート シェア 2

■ 鉄分を補給したい方は……「Toy-train」へ ■
[comments\(0\)](#) | [trackbacks\(0\)](#) |

SEARCH

 Search

OTHER

POWERED BY JUGEM

- [Atom0.3](#)
- [RSS1.0](#)
- [管理者ページ](#)

1004338

2014.11.07 Friday 12:19

井原鉄道

Category : [トレイン](#)

Author : [toy-train](#)

0



JR米子から通学生で満員の新見行き普通列車に乗車。新見までは単線で特急の追い抜き、通過待ちが多く、ホームで撮影できた。新見で向かいのホームで待っていた赤穂線乗り入れの列車に乗車。清音駅で下車すると、ホームの先に井原鉄道のディーゼルが停車中。しかし操車行き。親切な駅員さんが、「次の列車が清音行きで、折り返しになるので少しまってください。」と教えてくれました。

1時間近く待つので、高梁川の方へ向かって歩く。思ったより早く堤防が見えてきて登る。川幅はかなりある。自動車用と歩行者用の橋が分かれてあった。この橋の背側に錆色の井原鉄道の鉄橋が見えた。走って来るのを撮ってから駅に戻っても発車に間に合うと判断して、暖かい土手で休憩。

しばらくすると音もなく鉄橋をわたる井原鉄道の車両が見えた。動画に納め清音駅へ。神辺からJR復縁線乗り入れの福山行きがホームに待っていた。陰陽連絡線はいくつかあって、それを結ぶ路線もある。それぞれに乗り入れたりしていてかなり複雑。時間があれば、ゆっくりまわるのは面白いかもしれない。ただし、1日3本くらいしか走っていないみたい。土手で見えた長い高梁川鉄橋を渡り、矢掛で下車。



ツイート シェア 2

■ [鉄分を補給したい方は……「Toy-train」へ](#) ■
[comments\(0\)](#) | [trackbacks\(0\)](#) |

2014.11.08 Saturday 05:36

[ティム・バートンの世界](#)

Category : [見る・知る](#)

Author : [toy-train](#)

0



六本木ヒルズの森アーツ・ギャラリーで行われているティム・バートンの世界を見に、自家用2輪車を走らせる。前に麻布十番に会社があって、自転車通勤をしていたから通い慣れたルート。前日も向かったが目黒の前で雨模様になったので引き返した。前にゲリラ豪雨に出会ったし、目黒と雨は縁がある。

土日・祝日は混雑して入場制限と言われていたので、平日に生きたかったので再度走る。チケット売り場で「混んでる?」と聞いたら「大丈夫ですよ!」との返事。それにしても六本木ヒルズは、いつ行っても内外が迷路だ。会場に入ると人混み。おいおい大丈夫じゃなかったのかいと思っていたら、入ってすぐ15センチ角の素描がマルチにたくさん貼ってあって、それを丁寧に見ているからだった。

ここは回避して進むとそれほど混雑はしていなかった。展示方法にも問題ありかっ。立体や動画もあって、展示数はものすごく多い。まっ、良かったです。個人的にはティム・バートンの映画は、実写より、「コープスブライド」のような立体アニメの方が好きだなぁ。

ツイート シェア 2

■ [鉄分を補給したい方は……「Toy-train」へ](#) ■
[comments\(0\)](#) | [trackbacks\(0\)](#) |

2014.11.12 Wednesday 03:01

井笠の遺構めぐり

Category : [遠へ行きたい](#)

Author : [toy-train](#)

0



井原鉄道矢掛駅の改札を出ると、40年ほど前に、同じ職場だった方が待っていた。井原鉄道ができたときに息子さんの学校で、粘土の記念プレートが矢掛駅に作成したのだという。車に乗せていただき、旧山陽道の街道筋の家並みを通過。本陣などが残っていた。

その後、レール幅の狭い軽便、井笠鉄道の矢掛駅があった後のバスターミナルに乗せてもらう。私は免許持っていないのでありがたい。給水塔と事務所になった駅舎が残っていた。バスターミナルなのに「矢掛駅」。井原と笠岡を結んだので「井笠鉄道」。井原鉄道の井原－神辺間は、ほとんど井笠鉄道の路盤を走っている。

旧新山駅の井笠鉄道記念館までも乗せてもらう。当初は圃場（くじば）駅跡に車両が保存されていたが、火災で車両は一部焼失。残った車両は旧新山駅に移されていたが、笠岡市が保存することになったもの。まあ、いろいろあったということで。ここに保存されている蒸気機関車は、西武鉄道の旧山口線で一時走っていたもの。

その他、井笠鉄道の車両は解体されなかったので、あちこちに保存されている。下津井電鉄の茶屋町－児島間が廃止されたとき行ったら、井笠のホジ3が働いていた。成田ゆめ牧場まきば線には客車があった。笠岡駅近くの道路下にホジ9があるというので、また車で連れて行ってもらう。

下津井の後、立ち寄った場所で、その時は9号機関車が保存されていた。今は井原市七日市公園に移されたい。ホジ9は前後に荷台があって、個人的には好きな形なので、実物を見たかったのだ。笠岡駅で別れて改札を抜けると、井笠鉄道が発車していたホームの形がそのまま残っていた。

岡山の池田動物園にも井笠の蒸気機関車と西大寺鉄道の客車が保存してあるので、今回寄ってみようと思っていた。しかし動物園の入園時間は16時までで岡山への移動を考えると無理。そこで倉敷で下車して水島臨海鉄道に向かう。水島まで行って戻って大阪に向かおうとホームに出たら、通勤通学の方でいっぱい。疲れてきたので新幹線を奮発。予約してあった難波のホテルに向かう。





ツイート シェア 3

■ [鉄分を補給したい方は……「Toy-train」へ](#) ■
[comments\(0\)](#) | [trackbacks\(0\)](#) |

2014.11.13 Thursday 13:31

さかつら

Category : 店

Author : [toy-train](#)

0



タモリ倶楽部でジオラマ製作を放映。その場所が「さかつら」。大阪の模型店だったと記憶していたけど巣鴨にあることを知る。以前、通販で海外製9mmナローの蒸機セットを、買う寸前までいったこともあった。そこで自家用2輪車で試してみることにする。

目的があれば遠くまで走るものだ。目黒で食事をして麻布十番を抜け、日比谷公園が見えてきたら、お腹が冷えて大のトイレに行きたくなってき

た。パーカーを引っかけてきたが、走ってスピードが出ると腹にくるようだ。日比谷公園からエグザエルが流れ、東京都菊花大会（だったと思う）ということで仮説テントがたくさん出ていた。日比谷公園のトイレは無理と診断。有楽町ビッグカメラへ行くことにする。

キャノンから11月にEOS7Dmark IIが出ることになっていたことを思い出し、触ってみたいと思ったのだ。1階トイレは行列。みんな私と同じ考えだったようだ。3階に行くとガラガラ。カメラ売り場に行くとEOS7Dmark IIがあった。まっ、高い機種なので良いのだろう。

今、使っているカメラは5年過ぎて、電池の持ちの信用がなくなってきた。電池を入れたばかりでも「電池がない」と訴える。それともっと広角を撮れたらと思うし、デジタル一眼カメラも成熟したから買っていいかと。歳をとったし買い換えはしないでずっと使える、と。それでいろいろ物色中なのである。

話しがそれだがトイレで一息ついたら疲れがドツとでたのか、「行く」という気が萎える。またトイレ症状が出るかもしれない。帰ることにする。それで翌日自家用2輪車ではなく、電車で巣鴨へ行く。体力、気が衰えてきたと実感。



ツイート シェア 2

■ 鉄分を補給したい方は……「Toy-train」へ ■
[comments\(0\)](#) | [trackbacks\(0\)](#) |

2014.11.14 Friday 12:43

南海電車

Category : [伊勢・熊野・和歌山](#)

Author : [toy-train](#)

0

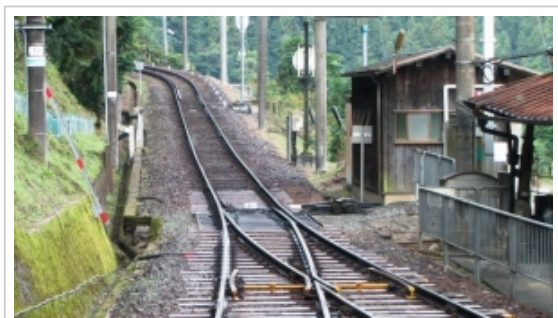
高野山方面の始発電車に乗ろうと思っていたので、南海電鉄難波駅近くのビジネスホテルを取った。寝相が悪いので、夜中にベッドから転落する。小学生の頃、アパート式の碓氷峠を下って始めて東京に来て、初めてのベッドに喜んでいたら転落。父親から「今後、ベッドで寝るなっ」と言われていたことを思い出す。

痛い身体を我慢して南海電鉄、難波駅に向かう。昨夜、食事方々、難波駅の場所を確認。ケーブルカーを含めた高野山までと、高野山エリアのフリーパス切符は購入済み。南海に乗るのは20年ぶりかな。南海電鉄は純然たる私鉄としては日本初の開業と歴史は古い。高野線は元は大阪高野鉄道という別会社で、始発は汐見橋だった。

普通列車の始発だから空いていると思ったらディパックを背負った人が続々乗ってくる。そうだ土曜日だったのだと気付く。発車しても駅ごとに乗車してきて満員に。全員、高野山に行くのかと心配したら、山が見えてくると少しずつ降りていく。熊野古道などにハイキングするらしい。

橋本で極楽橋へ行く赤い塗装の電車に乗り換え。隣にJR和歌山線の車両が見える。今回の目的は南海本線ではなく、ここからの山岳線なのだ。初めはそれほど急傾斜、急カーブではなかったが、しだいに車輪とレールのこすれる音が聞こえてくると、右に左に急曲線を登っていく。先頭の運転台の後ろで見ると、箱根登山鉄道を思わせるが、レールが狭いので阿里山森林鉄道に似ている。

極楽橋で下車。すぐケーブルカーと接続している。かなり急な坂を登る。高野山駅で下車すると、南海りんかいバスがたくさん待っている。天空カラーで目立つ奥の院行きに乗車。見事な連携で奥の院に到着した。荘厳な雰囲気の中、紅葉が少しずつ始まっていた。チラッと見て、すぐ戻って阪堺電車に向かうつもりだったけど、足は奥の院の中の方を向いて歩き出していた。





▲帰りの極楽橋駅は、特急など列車が次々にやってくる。話題の天空も停車。車内が今、流行の木を使ったものに改装されていた。

ツイート シェア 1

■ [鉄分を補給したい方は……「Toy-train」へ](#) ■
[comments\(0\)](#) | [trackbacks\(0\)](#) |

2014.11.17 Monday 01:09

紅葉の高野山

Category : [伊勢・熊野・和歌山](#)

Author : [toy-train](#)

0

高野山は高地にあるので肌寒く、紅葉が始まっていた。まずバスで奥の院で下車。歴史上の人物の墓石、供養塔の間を抜けて、弘法太子の御廟に手を合わせ、もう少し高野山を巡ろうと、バスで大門へ。大門が本来の入口なのだけど、ケーブルカーが途中の別なルートから来れるようにしたのだ。

大門から金剛峯寺などを歩いて回る。早朝に高野山に着いたので、観光客は少なかったが、だんだん増えてきた。観光バスも次々と走ってくる。奥の院だけ見て帰る予定だったけど、いろいろ回って時間が過ぎてしまった。このあたりでと高野山を下る。

住吉東で下車して阪堺電車の神ノ木へ。阪堺電車は途中までしか乗っていないので、浜寺公園まで行こう、と言うのが今回の目的でもあったのだ。





ツイート シェア 4

(C) 2022 [ブログ JUGEM](#) Some Rights Reserved.

