

きょうの自家用2輪車

体力維持のため

自家用2輪車で走っています。

鉄道、バス、徒歩も含めて
あちこち行ったところの記録。

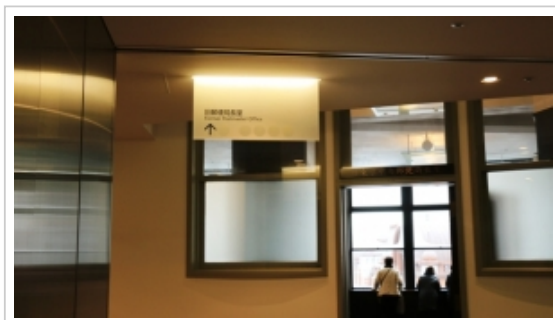
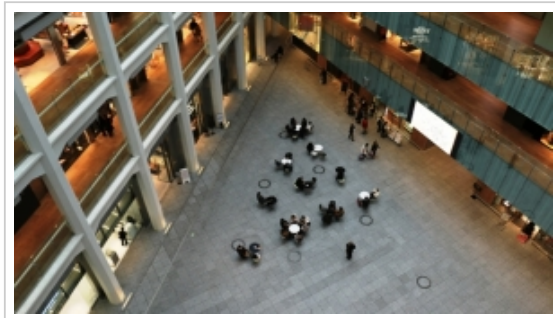
2015.02.04 Wednesday 10:25

KITTE

Category : [見る・知る](#)

Author : [toy-train](#)

0



KITTEは元郵政省の建物で、取り壊し中に残す、残さないで話題になり、

CALENDAR

S	M	T	W	T	F	S
1	2	3	4	5	6	7
8	9	10	11	12	13	14
15	16	17	18	19	20	21
22	23	24	25	26	27	28

<< February 2015 >>

NEW ENTRY

- [世田谷のお伊勢さま・桜神宮](#) (03/11)
- [林試の森の河津桜](#) (03/08)
- [西明寺](#) (03/06)
- [大和ゆとりの森](#) (02/28)
- [二代目横浜駅跡](#) (02/11)

ARCHIVES

- [March 2022](#) (3)
- [February 2022](#) (4)
- [January 2022](#) (7)
- [December 2021](#) (12)
- [November 2021](#) (9)
- [October 2021](#) (9)
- [September 2021](#) (4)
- [August 2021](#) (2)
- [July 2021](#) (3)
- [June 2021](#) (3)
- [May 2021](#) (5)
- [April 2021](#) (7)
- [March 2021](#) (13)
- [February 2021](#) (3)
- [January 2021](#) (2)
- [December 2020](#) (11)
- [November 2020](#) (10)
- [October 2020](#) (3)
- [September 2020](#) (3)
- [August 2020](#) (1)
- [July 2020](#) (3)
- [June 2020](#) (1)
- [May 2020](#) (1)
- [April 2020](#) (2)
- [March 2020](#) (2)
- [February 2020](#) (2)
- [January 2020](#) (5)
- [December 2019](#) (6)
- [November 2019](#) (11)
- [October 2019](#) (9)
- [September 2019](#) (1)
- [August 2019](#) (3)
- [July 2019](#) (7)
- [June 2019](#) (6)

結局外観が残された建物。建物の中央は三角形の吹き抜けが5階まであり、屋上庭園から採光した贅沢な構造。4階に旧局長室が復元されていて、ここからも窓越しに東京駅を見ることができる。2階と3階には東京大学コレクションの博物館があり、入場無料。入ったけど、ディバックは手持ちでとか注意が厳しいので、すぐに出て来てしまった。あとでネットでみると東京大学に残されている研究のための貴重なコレクションが展示されていることがわかった。次は、コレクションを目的に行くことにしよう。

ツイート

■ [鉄分を補給したい方は……「Toy-train」へ](#) ■
[comments\(0\)](#) | [trackbacks\(0\)](#) |

2015.02.06 Friday 00:11

ポタリング

Category : [見る・知る](#)

Author : [toy-train](#)

0



目的もなくブラブラ自家用2輪車を走らせる。そんな時は、通ったことのない道を行ってみることが多い。とんでもない所へ出てしまうこともあるし、行き止まりのことも。新しい近道を知ったり、思いがけない物に出会うこともある。

今回は二子玉川から知らない道を走っていたら、駒沢公園へ行く緑道に出た。そこからまた知らない道へ入ると、八雲氷川神社に。1月だからかお参りの人が結構多い。そこから細い道を進むと常円寺があった。日蓮宗のお寺のよう。たいてい境内に入るとお賽銭を入れてお参りするのだが、なぜか賽銭箱が出ていない。お参りだけして出る。檀家の方みたいな人が次々と入ってくる。なんか特別の日だったようだ。

ツイート

- [May 2019](#) (6)
- [April 2019](#) (8)
- [March 2019](#) (4)
- [February 2019](#) (2)
- [January 2019](#) (4)
- [December 2018](#) (4)
- [November 2018](#) (3)
- [October 2018](#) (7)
- [September 2018](#) (2)
- [August 2018](#) (7)
- [July 2018](#) (8)
- [June 2018](#) (4)
- [May 2018](#) (5)
- [April 2018](#) (7)
- [March 2018](#) (1)
- [February 2018](#) (6)
- [January 2018](#) (6)
- [December 2017](#) (9)
- [November 2017](#) (9)
- [October 2017](#) (4)
- [September 2017](#) (8)
- [August 2017](#) (5)
- [July 2017](#) (12)
- [June 2017](#) (7)
- [May 2017](#) (8)
- [April 2017](#) (12)
- [March 2017](#) (5)
- [February 2017](#) (7)
- [January 2017](#) (6)
- [December 2016](#) (7)
- [November 2016](#) (12)
- [October 2016](#) (7)
- [September 2016](#) (5)
- [August 2016](#) (5)
- [July 2016](#) (13)
- [June 2016](#) (7)
- [May 2016](#) (11)
- [April 2016](#) (10)
- [March 2016](#) (8)
- [February 2016](#) (7)
- [January 2016](#) (5)
- [December 2015](#) (11)
- [November 2015](#) (13)
- [October 2015](#) (5)
- [September 2015](#) (7)
- [August 2015](#) (9)
- [July 2015](#) (8)
- [June 2015](#) (10)
- [May 2015](#) (16)
- [April 2015](#) (9)
- [March 2015](#) (16)
- [February 2015](#) (13)
- [January 2015](#) (14)
- [December 2014](#) (15)
- [November 2014](#) (14)
- [October 2014](#) (11)
- [September 2014](#) (10)
- [August 2014](#) (13)
- [July 2014](#) (13)
- [June 2014](#) (12)
- [May 2014](#) (9)
- [April 2014](#) (10)
- [March 2014](#) (3)
- [February 2014](#) (5)
- [January 2014](#) (6)

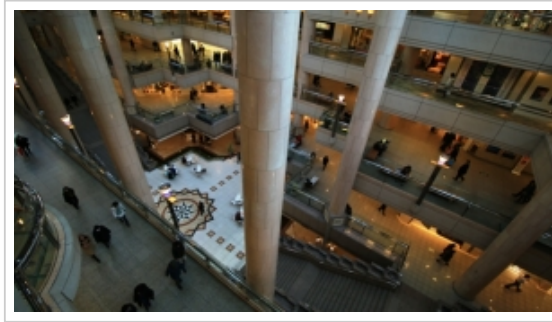
2015.02.09 Monday 10:08

ヨコハマフェスタ2015

Category : [トレイン](#)

Author : [toy-train](#)

0



横浜ランドマークプラザのホールで行われた「ヨコハマ鉄道模型フェスタ2015」に出かける。数年前、一度行ったことがあって、入場無料で子供向けな内容だったので以後は無関心だった。今回は限定のモデルが発売というので行って見たのだ。金から日の3日間で毎日1000、1000、800個限定。

金曜日に行けば入場者も少ないだろうと思い、11時オープンなので12時過ぎに入場。限定品を求めに行くと「本日は完売しました!!」の貼り紙。そこで次の土曜日に再度挑戦。こんどは1時間前に着くように行く。そしたらもう200メートルもの列ができていた。その後も続々と来て列は伸びるばかり。親子連れの入場目的の人もいるにはいたけど。

私の後ろに二人で来た若者が待っている間、いろいろ話している声が耳に入ってきた。「去年はもっと長かった」とか「たくさん買って、不要分はオークションで売って儲かった」など。そういえば以前日比谷公園で並んだときも、数回並んだ売却目的の人が数人見られた。買えなかった子供たちが悔しがっていた。チェックは無理なのかな。

無事1セットを手に入れ、帰りは新製品が出たとメールがあった品川のキャノンショールームに立ち寄ることにする。一眼でD8000という新系列、ミラーレス一眼のM3を見たかったのだ。それとギャラリーで森山大道「遠野2014」をやっているのを見たかったのだ。

- [December 2013](#) (4)
- [November 2013](#) (4)
- [October 2013](#) (4)
- [September 2013](#) (5)
- [August 2013](#) (15)
- [July 2013](#) (8)
- [June 2013](#) (4)
- [May 2013](#) (6)
- [April 2013](#) (3)
- [March 2013](#) (7)
- [February 2013](#) (9)
- [January 2013](#) (8)
- [December 2012](#) (4)
- [November 2012](#) (6)
- [October 2012](#) (4)
- [September 2012](#) (5)
- [August 2012](#) (5)
- [July 2012](#) (7)
- [June 2012](#) (6)
- [May 2012](#) (9)
- [April 2012](#) (7)
- [March 2012](#) (2)
- [February 2012](#) (6)
- [January 2012](#) (3)
- [December 2011](#) (4)
- [November 2011](#) (6)
- [October 2011](#) (2)
- [September 2011](#) (1)
- [August 2011](#) (2)
- [July 2011](#) (4)
- [June 2011](#) (6)
- [May 2011](#) (5)
- [April 2011](#) (4)
- [March 2011](#) (5)
- [February 2011](#) (5)
- [January 2011](#) (5)
- [December 2010](#) (2)
- [November 2010](#) (4)
- [October 2010](#) (10)
- [September 2010](#) (10)
- [August 2010](#) (6)
- [July 2010](#) (4)
- [June 2010](#) (5)
- [May 2010](#) (7)
- [April 2010](#) (7)
- [March 2010](#) (4)
- [February 2010](#) (8)
- [January 2010](#) (5)
- [December 2009](#) (3)
- [November 2009](#) (8)
- [October 2009](#) (8)
- [September 2009](#) (10)
- [August 2009](#) (13)
- [July 2009](#) (10)
- [June 2009](#) (8)
- [May 2009](#) (12)
- [April 2009](#) (4)
- [March 2009](#) (4)
- [February 2009](#) (1)
- [January 2009](#) (5)
- [December 2008](#) (5)
- [November 2008](#) (6)
- [October 2008](#) (4)
- [September 2008](#) (4)
- [August 2008](#) (6)

ミラーレスのM3はファインダーも付けられるようになった。外観と設定ダイヤルがNEX-6に近くなった。フルサイズの5Dsもあって、こんなの必要か?と思う5060万画素。森山大道展がおもしろかった。昔、モノクロフィルム増感現像で粗い画像とボケとブレで独特の画で登場。デジタルになった最近のスランプということで自宅にこもっていたらしい。

一眼ではないカメラを選びモノクロモードと16:9の画面比率に固定。細かな方法はわからないけど、粒子の荒れた往年のイメージが戻っていた。ISO感度を上げて撮ったのではないかと思うけど。カラーもほんの少し展示。こっちは借りたカメラだと書いてあった。



ツイート

■ [鉄分を補給したい方は……「Toy-train」へ](#) ■
[comments\(0\)](#) | [trackbacks\(0\)](#) |

2015.02.10 Tuesday 00:58

両輪パンクの場所

Category : [ジャイアントD.S](#)

Author : [toy-train](#)

0

ヨコハマ鉄道模型フェスタ2015は無料のイベントなので1時間弱で、だいたいが見て回れるスペース。食事をして山下公園方向に歩いてみる。保存されている日本丸から貨物線跡の電車道を進む。ここから見える右手は、以前クロスバイクで家から来て、陽が落ちて暗くなった中を走ったら、建物を壊したコンクリートのギザギザしたところへ乗り上げ、前後輪両方一度にパンクした忘れられない場所。

悪夢の場所も整備されて駐車場になっていた。その反対側を見ると水面に建物が映った風景がキレイ。電車道を渡って右に折れ、桜木町駅に向かう。東急高島町と桜木町駅間が遊歩道になると言われていたので気になっていたのだ。桜木町駅舎はテナントビルに建て替わっていたが、高架橋はそのまま。近くに行くと高架橋の壁面は落書きがなくなり大きなタイル状のものが貼られていた。途中の橋は透明な板が張られて人がわたれるカタチになっている。

高島町駅跡は板で囲まれて中は見えない。新高島町まで歩きみなとみらい

- [July 2008](#) (3)
- [June 2008](#) (6)
- [May 2008](#) (8)
- [April 2008](#) (7)
- [March 2008](#) (4)
- [February 2008](#) (8)
- [January 2008](#) (12)
- [December 2007](#) (9)
- [November 2007](#) (8)
- [October 2007](#) (10)
- [September 2007](#) (14)
- [August 2007](#) (11)
- [July 2007](#) (9)
- [June 2007](#) (13)
- [May 2007](#) (20)
- [April 2007](#) (14)
- [March 2007](#) (16)
- [February 2007](#) (13)
- [January 2007](#) (21)
- [December 2006](#) (25)
- [November 2006](#) (12)
- [October 2006](#) (16)
- [September 2006](#) (10)
- [August 2006](#) (2)
- [July 2006](#) (2)
- [June 2006](#) (2)
- [May 2006](#) (4)
- [April 2006](#) (3)
- [March 2006](#) (6)
- [February 2006](#) (6)
- [January 2006](#) (3)
- [December 2005](#) (2)
- [November 2005](#) (7)
- [October 2005](#) (4)
- [September 2005](#) (5)
- [August 2005](#) (3)
- [July 2005](#) (2)
- [June 2005](#) (5)
- [May 2005](#) (2)
- [April 2005](#) (6)
- [March 2005](#) (1)
- [February 2005](#) (6)
- [January 2005](#) (5)
- [December 2004](#) (2)
- [November 2004](#) (5)
- [October 2004](#) (3)
- [September 2004](#) (2)
- [August 2004](#) (7)
- [July 2004](#) (5)
- [June 2004](#) (2)
- [May 2004](#) (7)
- [April 2004](#) (4)
- [March 2004](#) (4)
- [February 2004](#) (3)
- [January 2004](#) (3)
- [December 2003](#) (4)
- [November 2003](#) (5)
- [October 2003](#) (4)
- [September 2003](#) (6)
- [August 2003](#) (4)
- [July 2003](#) (3)
- [June 2003](#) (3)
- [May 2003](#) (3)
- [April 2003](#) (4)
- [March 2003](#) (3)

線に乗ることにする。この辺りはまだ更地がある。少し来ないと変わってわからなくなる。



▲日本丸



▲電車道



▲ここから見える車が止まっている付近で両輪をバンクした。
交番で聞いたら8時まで開いているショップを教えてくれた。



▲前は観覧車の近くに建物はなかったと記憶するけど……。



▲東急の高架を結ぶ橋。もう歩いて渡れそうだ。

- [February 2003](#) (1)
- [January 2003](#) (3)
- [December 2002](#) (4)
- [November 2002](#) (2)
- [October 2002](#) (2)
- [September 2002](#) (3)
- [August 2002](#) (4)
- [July 2002](#) (3)
- [June 2002](#) (1)
- [May 2002](#) (1)
- [April 2002](#) (4)
- [March 2002](#) (5)
- [February 2002](#) (6)
- [January 2002](#) (3)
- [December 2001](#) (3)
- [November 2001](#) (3)
- [October 2001](#) (3)
- [September 2001](#) (4)
- [August 2001](#) (4)
- [July 2001](#) (6)
- [June 2001](#) (4)
- [May 2001](#) (6)
- [April 2001](#) (7)
- [March 2001](#) (1)
- [February 2001](#) (2)
- [January 2001](#) (6)
- [December 2000](#) (2)
- [November 2000](#) (4)
- [October 2000](#) (4)
- [September 2000](#) (2)
- [August 2000](#) (4)
- [July 2000](#) (4)

CATEGORY

- [遠へ行きたい](#) (47)
- [そうだ大阪・京都行こう](#) (11)
- [伊勢・熊野・和歌山](#) (8)
- [名古屋 岐阜 知多 桑名](#) (20)
- [栃木・太平山・足利](#) (11)
- [会津・磐梯](#) (14)
- [木更津 富津 茂原 九十九里](#) (18)
- [銚子](#) (4)
- [筑波 霞ヶ浦 佐原 潮来](#) (21)
- [水戸・常陸](#) (21)
- [東国三社](#) (7)
- [榛名](#) (5)
- [城下野小幡](#) (7)
- [武蔵嵐山](#) (3)
- [熱海 小田原 伊豆 三島](#) (19)
- [鎌倉・江ノ島](#) (11)
- [しまなみ・とびしま](#) (23)
- [四谷の谷と窪地](#) (7)
- [高幡不動](#) (4)
- [市川](#) (4)
- [街歩き](#) (16)
- [公園](#) (96)
- [風景](#) (119)
- [夏の風物](#) (13)
- [建物](#) (83)
- [まつり](#) (14)
- [ライトアップ](#) (24)
- [見る・知る](#) (47)
- [スポーツ](#) (6)

■ 鉄分を補給したい方は……「Toy-train」へ ■
[comments\(0\)](#) | [trackbacks\(0\)](#) |

2015.02.11 Wednesday 08:05

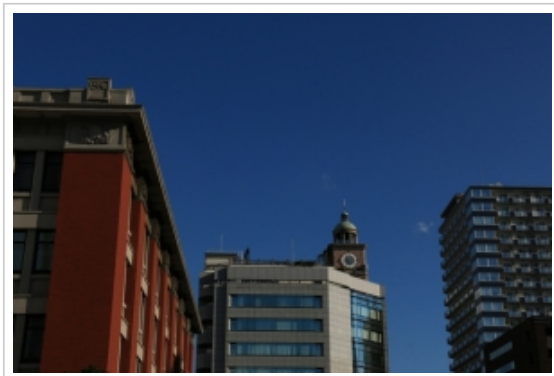
東急、桜木町駅跡

Category : [見る・知る](#)

Author : [toy-train](#)

0

横浜まで行ったので、あちこち歩き回る。桜木町貨物駅操車場があるときから中国鉄道博、横浜博など何度か桜木町周辺は行っているのだが、行くたびに新しい建物ができて方向感覚がなくなる。歩きながらビル群を撮った。残っていた貨物線の線路は見られなくなった。



- [食](#) (48)
- [なにこれ](#) (140)
- [古い物](#) (137)
- [デジカメ](#) (12)
- [トレイン](#) (78)
- [パソコン](#) (31)
- [model](#) (13)
- [店](#) (10)
- [花](#) (130)
- [紅葉](#) (22)
- [涼](#) (14)
- [生き物たち](#) (12)
- [動画](#) (34)
- [ピアンキ・フレッタ](#) (22)
- [ジャイアントDS](#) (52)
- [シボレー折りたたみ](#) (16)
- [マウンテンバイク](#) (6)
- [その他人力2輪](#) (22)
- [走るための小物](#) (43)
- [走るための店](#) (14)
- [多摩サイ](#) (12)
- [取り締まり](#) (9)
- [トラブル](#) (11)
- [いろいろ](#) (40)

COMMENT

- [披露山](#)
⇒ [karasawa \(06/09\)](#)
- [披露山](#)
⇒ [e \(06/09\)](#)
- [湊公園](#)
⇒ [karasawa \(05/04\)](#)
- [湊公園](#)
⇒ [ひたちなか海浜鉄道 \(04/13\)](#)
- [那珂湊](#)
⇒ [ひたちなか海浜鉄道 \(04/13\)](#)
- [偕楽園のレンタサイクル](#)
⇒ [ひたちなか海浜鉄道 \(03/29\)](#)
- [伏見稲荷](#)
⇒ [krasawa \(01/13\)](#)
- [伏見稲荷](#)
⇒ [obatas1968 \(12/20\)](#)
- [青山葬儀所](#)
⇒ [karasawa \(12/02\)](#)
- [青山葬儀所](#)
⇒ [eigorou \(11/14\)](#)

PROFILE

- [toy-train](#)

MOBILE



LINK

- [toy-train](#)
- [KA KO CHO](#)
- [Instagram](#)

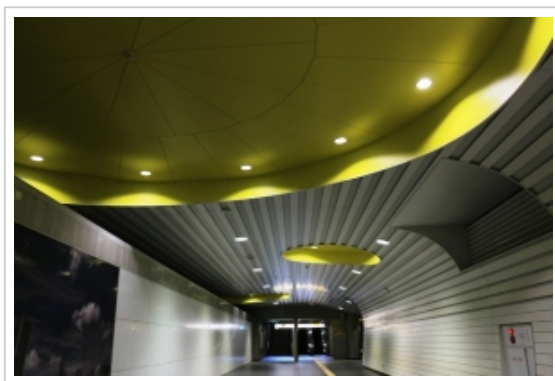
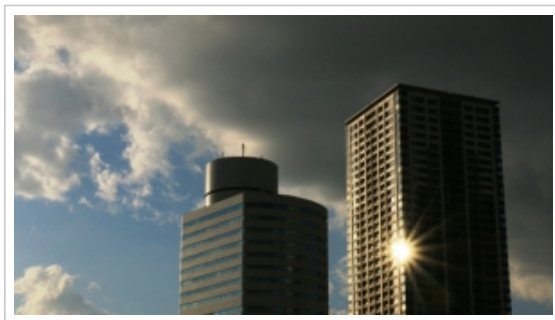
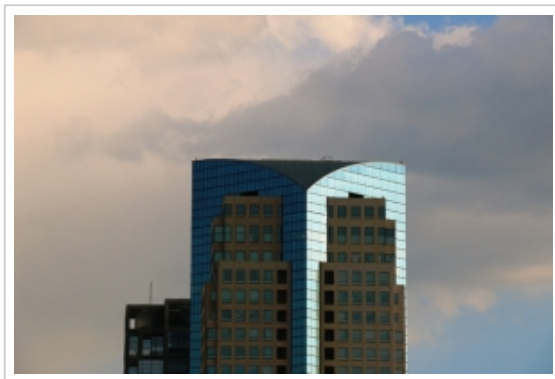
SEARCH

OTHER

POWERED BY JUGEM

- [Atom0.3](#)
- [RSS1.0](#)
- [管理者ページ](#)

1004341



ツイート

■ [鉄分を補給したい方は……「Toy-train」へ](#) ■
[comments\(0\)](#) | [trackbacks\(0\)](#) |

2015.02.13 Friday 03:54

立川

Category : [トレイン](#)Author : [toy-train](#)

0

祝日の朝、いきなりカミサンが立川に行きたいと言ってきた。息子が日吉から立川に引っ越しをしたので、新住所に行きたいということなのだ。私は立川は何度か行っているのだが、カミサンは初めて。だから付いてきてほしいらしい。

天気予報は雨が予想されるが、武蔵小杉で南部線に乗り換え立川へ。駅前のデパートで息子が出迎えにくのを待つ。待つこと20分。モノレールが駅の上を走るのを見て待つ。「こんなに早い時間に」と文句を言いながらやってきた。そしてカミサンは、行ったことのないイケヤに行きたいと言う。私は以前、横浜港北のイケヤまで自家用2輪車で行ったことがあった。

徒歩で向かっている途中から雨が降り出す。中に入ると休日なので人が多い。レストランは長蛇の列。諦めて再び駅に戻り駅ビルのレストラン階へ

行くと、ここも待っている人ばかり。では、と駅の反対に出てもうひとつの駅ビルのレストラン階へ。ここの方が待っている人が少ない。中華を食べ、バスで息子の家へ。

家の前に広い公園、と思ったら立川競輪場の駐車場。開催していなかったので車はなく、公園状態になっていたのだ。帰りは中央線で四谷に行き、南北線に乗り換えるコースを選ぶ。カミサンが足が弱くて乗り換えが少ない方がいいと言うので。しかし四谷のエスカレーターは上りしかなく、階段を降りるのに四苦八苦。それで付いてきてほしいのもある。付添で。世話をやきながら帰宅。雨は上がっていた。



ツイート

■ [鉄分を補給したい方は……「Toy-train」へ](#) ■
[comments\(0\)](#) | [trackbacks\(0\)](#) |

2015.02.14 Saturday 11:22

C P +2015

Category : [見る・知る](#)

Author : [toy-train](#)



最近、横浜づいていて、エプソンとキャノンからC P + 2015の案内メールが来ていたので、パシフィコ横浜に出かけてみる。ここでのイベントは初めて。それほど広くないスペースにカメラと写真映像の機器やセミナーが並んでいる。カメラを堂々と首から提げている入場者が多い。

カメラについては、メルマガやショールームで見たり触ったりして、だいたいわかっている。ソニーブースでは「他社製カメラで撮影禁止。ソニーの展示カメラで撮ってください。」と声を荒げて、手にはプラカードを持った係員が何人もいた。

これはカメラのショーなのだから言い方がおかしい。「自分のカメラとソニーのカメラ両方で撮って比較してください」と言うべき。イベントガールにカメラを向けて撮影している人もたくさんいた。そういうイベントだと思う。

カメラ以外ではエプソンのメガネ形ウェアラブル端末。案内は来たけど面倒でパス。パナソニックは4K動画、NHKは8K放送をアピール。個人的には両方とも興味なし。画像の細かさよりコンテンツの内容だと思うので。

プロカメラマンが画像を見てアドバイスや、スタジオで撮影会などが人気だったので、C P + 2015は展示よりそっちの方に参加した方がいいのかもしれない。C P + 2015に併せて、別のビル、フロア、ブースで若手カメラマンや、日本広告写真家協会賞、小中学生の手作りと写真作品なども行われていて、こっちの方が個人的には面白かった。写真は機材ではなくコンテンツなのだ。

せっかくパシフィコ横浜まで来たので、天気もまずまずなので海側に出て歩き回ることにする。



ツイート

■ [鉄分を補給したい方は……「Toy-train」へ](#) ■
[comments\(0\)](#) | [trackbacks\(0\)](#) |

2015.02.15 Sunday 00:01

スカイウォーク

Category : [見る・知る](#)

Author : [toy-train](#)

0



C P +2015を見てから海側を歩くと、ベイブリッジの全体が見えた。確かスカイウォークという展望台があったはずと桜木町駅前のバス乗り場を見るとバスが2本出ていた。昼食を食べて14時20分のバスに乗る。帰りのバスがわからなかったが、なんとかなるだろうと走る。乗客は3人ほど。

スカイウォーク入口で下車。すぐ帰りのバスの時間を見ると、鶴見駅と横浜駅行きがあり、特に通勤時間に本数が集中している。昼は各停で、循環

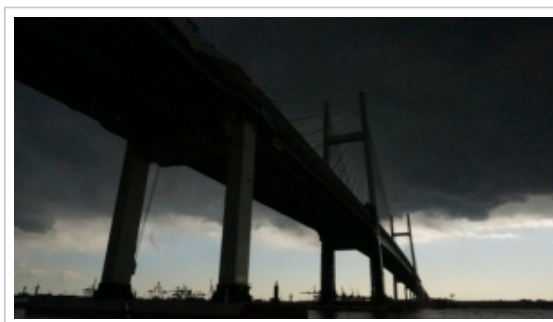
メートを走るバスが桜木町に停車していた。土日はもう少し本数がある。朝、夕の通勤時間帯は急行になっている。安心してスカイウォークをさがす。

すぐガラス張りの高い建物が見えたのでスカイウォークだとわかった。歩いて近くに行くと柵で囲って建物は汚れている。ぐるっと回って全体を見ると閉鎖されたことが理解できた。ガッカリ。気を取り直して周囲を撮影することでウップンを晴らす。私の他にもう一人撮影に来た人がいた。それとジョギングをする人と出会う。

急に暗くなって寒くなってきた。ファインダーを覗くと暗い中を上下する波の向に、みなとみらい21のビル群が見えていい感じ。ここにしてみようがないのでバス停に戻る。次の時間まで30分くらいある。本当はスカイウォークに行くには時間が足りないと思っていたのに……。そしたら雪が舞ってきて、さらに寒くなる。暖かったので薄着で来てしまったのだ。

時刻表どおりに鶴見行き急行バスは来て、臨港地帯をぐるっと回って帰宅の乗客をたくさん乗せて、スカイウォークの近くに戻り鶴見に向かって走る。途中ほとんど停車しない急行運転なので早い。鶴見から大井町を經由して帰宅。帰ってスカイウォークよネットで調べると、2010年9月26日に閉鎖と出ていました。かなり前に閉鎖で、スカイウォークという名前は停留所として現在も残っていると書いてあった。

「途中までしか歩けない構造」と書かれていたことも、人気がなくなったのではないかと個人的に思う。レインボブリッジもそうだけど、自家用2輪車の走行禁止していたこともあると思う。しまなみ街道のように走らせばいいのに。すごく夕々の人が入っていたから。





NEX-6のパノラマでパシフィコ海側を撮ってみた。
ここを画像をクリックすると大きな画像を見ることができます。



ツイート

■ [鉄分を補給したい方は……「Toy-train」へ](#) ■
[comments\(0\)](#) | [trackbacks\(0\)](#) |

2015.02.18 Wednesday 00:05

府中市郷土の森博物館

Category : [花](#)

Author : [toy-train](#)

0

また、カミサンが急に「梅を見に行きたい」と言ってきた。前に近くの梅園のリストを渡しておいたら、分倍河原の府中市郷土の森博物館を選んだらしい。カミサンはパソコンとネットは触らない主義なので、私が検索役になっていて、希望があればプリントアウトして渡すというシステムになっているのだ。息子の引っ越し先の立川に行ったときに目を付けていたという。

だから立川行きと同じルート、南武線で分倍河原へ。ここから路線バスですぐ。以前、国分寺から分岐していた下川原線の廃線跡を、自家用2輪車で回った緑道が近くにあった。平日で五分咲だったので入場者はチラホラ。思ったより広い梅園で、しだれ梅が多いかな。

府中の役場、小学校、旧家も多く移されて保存されていて、お雛様の展示もあり。プラネタリウムを併設した博物館もあって、府中の歴史の展示も新しくなったと入口に書かれていた。大國魂神社くらやみ祭の動画や、古代から現在までの府中の立体模型などが展示があった。

秩父神社の秩父大神も祭っているらしいので、夜祭りとからやみ祭と共通点があるのが面白い。カミサン喜んでいたのでいいかなっ、と。同じルートで帰る。





ツイート

■ 鉄分を補給したい方は……「Toy-train」へ ■
[comments\(0\)](#) | [trackbacks\(0\)](#) |

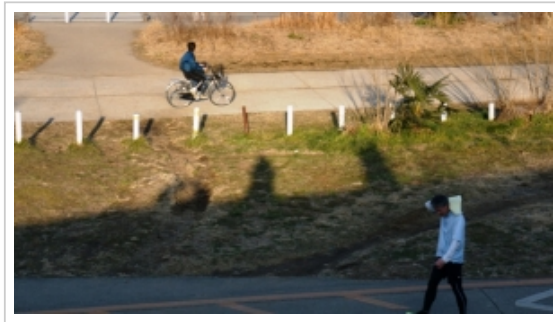
2015.02.20 Friday 12:29

多摩川の土手

Category : [トレイン](#)

Author : [toy-train](#)

0





暖かいので自家用2輪車で丸子橋を渡って、多摩川の土手に座ってのんびりする。サイクリングロードは一部工事中で、土の部分走るようになっていた。ロードバイクの人は困ったようだ。河原のグラウンドでは、親子がサッカーの練習中。お父さんが上手だから元選手かな。

丸子橋の上流は東急東横線と目黒線が走る。乗り入れが多いので、いろいろな車体が行って行く。下流に行くとJR。新幹線と横須賀線が走る。ガス橋を超えて、もっと下流に行くと京急と東海道線が走っているのだが、今回は遠いのでバス。

ツイート

■ [鉄分を補給したい方は……「Toy-train」へ](#) ■
[comments\(0\)](#) | [trackbacks\(0\)](#) |

